



Statistische Berichte

Förderzentren und Schulen für Kranke in Bayern

Stand: Oktober 2024



B I 2 j 2024
Hrsg. im Oktober 2025
Bestellnr. B1200C 202400

Zeichenerklärung

- 0 mehr als nichts, aber weniger als die Hälfte der kleinsten in der Tabelle nachgewiesenen Einheit
- nichts vorhanden oder keine Veränderung
- / keine Angaben, da Zahlen nicht sicher genug
- Zahlenwert unbekannt, geheimzuhalten oder nicht rechenbar
- ... Angabe fällt später an
- X Tabellenfach gesperrt, da Aussage nicht sinnvoll
- () Nachweis unter dem Vorbehalt, dass der Zahlenwert erhebliche Fehler aufweisen kann
- p vorläufiges Ergebnis
- r berichtigtes Ergebnis
- s geschätztes Ergebnis
- D Durchschnitt
- ≙ entspricht

Auf- und Abrunden

Im Allgemeinen ist ohne Rücksicht auf die Endsummen auf- bzw. abgerundet worden. Deshalb können sich bei der Summierung von Einzelangaben geringfügige Abweichungen zu den ausgewiesenen Endsummen ergeben. Bei der Aufgliederung der Gesamtheit in Prozent kann die Summe der Einzelwerte wegen Rundens vom Wert 100 % abweichen. Eine Abstimmung auf 100 % erfolgt im Allgemeinen nicht.

Publikationsservice

Das Bayerische Landesamt für Statistik veröffentlicht jährlich über 400 Publikationen. Das aktuelle Veröffentlichungsverzeichnis ist im Internet als Datei verfügbar, kann aber auch als Druckversion kostenlos zugesandt werden.

Kostenlos

ist der Download der meisten Veröffentlichungen, z.B. von Statistischen Berichten (PDF- oder Excel-Format).

Kostenpflichtig

sind alle Printversionen (auch von Statistischen Berichten), Datenträger und ausgewählte Dateien (z.B. von Verzeichnissen, von Beiträgen, vom Jahrbuch).

Publikationsservice

 Alle Veröffentlichungen sind im Internet verfügbar unter www.statistik.bayern.de/produkte

Impressum

Statistische Berichte

bieten in tabellarischer Form neuestes Zahlenmaterial der jeweiligen Erhebung. Dieses wird, soweit erforderlich, methodisch erläutert und kurz kommentiert.

Herausgeber, Druck und Vertrieb

Bayerisches Landesamt für Statistik
Nürnberger Straße 95
90762 Fürth

Papier

Gedruckt auf umweltfreundlichem Papier, chlorfrei gebleicht.

Vertrieb

E-Mail vertrieb@statistik.bayern.de
Telefon 0911 98208-6311
Telefax 0911 98208-96638

Auskunftsdienst

E-Mail info@statistik.bayern.de
Telefon 0911 98208-6563
Telefax 0911 98208-96563

© **Bayerisches Landesamt für Statistik, Fürth 2025**
Vervielfältigung und Verbreitung, auch auszugsweise, mit Quellenangabe gestattet.

Hinweis: Diese Druckschrift wird im Rahmen der Öffentlichkeitsarbeit der Bayerischen Staatsregierung herausgegeben. Sie darf weder von Parteien noch von Wahlwerbern oder Wahlhelfern im Zeitraum von fünf Monaten vor einer Wahl zum Zwecke der Wahlwerbung verwendet werden. Dies gilt für Landtags-, Bundestags-, Kommunal- und Europawahlen. Missbräuchlich ist während dieser Zeit insbesondere die Verteilung auf Wahlveranstaltungen, an Informationsständen der Parteien sowie das Einlegen, Aufdrucken und Aufkleben parteipolitischer Informationen oder Werbemittel. Untersagt ist gleichfalls die Weitergabe an Dritte zum Zwecke der Wahlwerbung. Auch ohne zeitlichen Bezug zu einer bevorstehenden Wahl darf die Druckschrift nicht in einer Weise verwendet werden, die als Parteinahme der Staatsregierung zugunsten einzelner politischer Gruppen verstanden werden könnte. Den Parteien ist es gestattet, die Druckschrift zur Unterrichtung ihrer eigenen Mitglieder zu verwenden.

Inhaltsverzeichnis

Vorbemerkungen	5
-----------------------------	----------

Begriffsdefinitionen	6
-----------------------------------	----------

Abbildungen

Abb.1 Schüler an Förderzentren und Schulen für Kranke seit 1999/2000	9
Abb.2 Vollzeit- und teilzeitbeschäftigte Lehrkräfte, darunter teilzeitbeschäftigte Lehrkräfte und Klassen an Förderzentren und Schulen für Kranke seit 1999/2000	9

Tabellen

1. Förderzentren und Schulen für Kranke

Eckdaten

1.1 Eckdaten seit 2000/2001	10
1.2 Eckdaten nach Regierungsbezirken	11

Absolventen, Abgänger und Nichtschüler

1.3 Absolventen und Abgänger aus Förderzentren mit erfüllter Vollzeitschulpflicht nach Förderschwer- punkten und Jahrgangsstufen im Schuljahr 2023/24	12
1.4 Absolventen und Abgänger mit erfüllter Vollzeitschulpflicht nach Abschlussarten im Schuljahr 2023/24	12
1.5 Im Zeitraum vom 2. Oktober 2023 bis 1. Oktober 2024 von Förderzentren abgegangene Schüler	13
1.6 Überweisungen an Grundschulen sowie Mittel-/Hauptschulen im Zeitraum vom 2. Oktober 2023 bis 1. Oktober 2024	13

Schulen

1.7 Schulen nach dem Träger des Schulaufwands	14
1.8 Schulen mit Ganztags schulbetrieb in gebundener und offener Form, Mittagsbetreuung und verbundenem Schülerheim/Internat nach Regierungsbezirken	14

Klassen

1.9 Klassen nach Förderschwerpunkten und Klassenfrequenzgruppen	15
1.10 Jahrgangsübergreifende Klassen und deren Schüler	16
1.11 Klassen und Schüler nach dem Träger des Schulaufwands	16

Schüler

1.12	Schüler nach Förderschwerpunkt der Klassen, Klassenart und Förderschwerpunkt des Schülers	17
1.13	Schüler nach Jahrgangsstufen und Geburtsjahren sowie Ausländer	18
1.14	Schüler nach Förderschwerpunkt der Klassen, des Schülers und Jahrgangsstufe	19
1.15	Schüler nach der Religionszugehörigkeit	20
1.16	Schüler nach der Teilnahme am Religionsunterricht/Ethikunterricht und islamischen Unterricht	20
1.17	Zugänge zu Beginn des Schuljahres	20
1.18	Ausländische Schüler nach Staatsangehörigkeit	21
1.19	Mobile Sonderpädagogische Dienste und/oder sonderpädagogische Förderung an allgemein bildenden Schularten	22

Lehrkräfte

1.20	Lehrkräfte sowie Stunden der Lehrkräfte in einer normalen Schulwoche nach dem Schulträger	23
1.21	Mit Dienstbezügen abwesende Lehrkräfte sowie Lehrkräfte mit Altersteilzeit in der Freistellungsphase nach dem Schulträger	24
1.22	Aufgewendete Stunden der Lehrkräfte für Mobile Sonderpädagogische Dienste	24
1.23	Ausländische vollzeit- und teilzeitbeschäftigte Lehrkräfte nach Staatsangehörigkeit	24
1.24	Vollzeit- und teilzeitbeschäftigte Lehrkräfte nach Altersgruppen	25

2. Schulen für Kranke und Einrichtungen für Kranke an Kliniken und Kurheimen

(Die Daten sind als Teilmenge auch in den Tabellen 1.1 bis 1.14 sowie 1.17 bis 1.24 enthalten)

2.1	Klassen und Schüler nach Regierungsbezirken	26
2.2	Klassen- bzw. Gruppenstärke nach Regierungsbezirken	26
2.3	Schüler nach Geburtsjahren	26

3. Schulvorbereitende Einrichtungen

(Die Daten sind in den Tabellen 1.1 bis 2.3 nicht enthalten)

3.1	Anzahl der Gruppen, Anzahl der Kinder nach Betreuung und Alter sowie vom Schulbesuch zurückgestellte Kinder am 1. Oktober 2024	27
3.2	Gruppen sowie ausländische Kinder nach Staatsangehörigkeit am 1. Oktober 2024	30
3.3	Überwiegend an Schulvorbereitenden Einrichtungen (SVE) tätige Lehrkräfte und Unterrichtsstunden am 1. Oktober 2024 nach dem Lehramt	33
3.4	Stunden für Mobile Sonderpädagogische Hilfen (MSH) an weiteren Einrichtungen der vorschulischen Förderung je Woche in den Regierungsbezirken am 1. Oktober 2024	33

Vorbemerkungen

Der vorliegende Bericht enthält die Ergebnisse der jährlichen Erhebung zum Stichtag 1. Oktober an den Förderzentren, den Schulen für Kranke sowie den Schulvorbereitenden Einrichtungen in Bayern.

Beginnend mit dem Schuljahr 2014/15 werden die meisten Schularten als Landesamtsstatistik gemäß Art. 113b BayEUG mittels des Amtlichen Schulverwaltungsprogramms (ASV) und des Verfahrens „Amtliche Schulkdaten“ (ASD) erhoben. Lediglich die Beruflichen Oberschulen sowie die Berufsfachschulen des Gesundheitswesens werden aktuell noch als Geschäftsstatistik¹⁾ im Auftrag des Bayerischen Staatsministeriums für Unterricht und Kultus (StMUK) erhoben.

Nach Beschluss des ALG FS werden Fälle des Dritten Geschlechts (Merkmalsausprägungen „divers“ und „ohne Angabe“), die zur Wahrung der Geheimhaltung nicht explizit veröffentlicht werden können, in den Veröffentlichungen in der Amtlichen Statistik einheitlich per Zufallsprinzip den Kategorien „männlich“ oder „weiblich“ zugeordnet.

¹⁾ Auftrag des Bayerischen Staatsministeriums für Unterricht und Kultus laut KMS Nr. III/7-S 1071-1/29 787 vom 23. Februar 1995.

Begriffsdefinitionen

Schulen

Als Schule zählt grundsätzlich jede verwaltungsrechtlich eigenständige Organisation. Ausnahmen sind Schulen, in denen verschiedene Schularten der gemeinsamen Leitung eines Schulleiters unterstellt sind. In diesem Fall werden alle schulartspezifischen Schulteile als Schule gezählt.

Schulträger

Die rechtlichen Bestimmungen unterscheiden, je nach Schulträger, zwischen Schulen mit öffentlichem und privatem Rechtsstatus:

Als *öffentliche* Schulen gelten gemäß Art. 3 Abs. 1 BayEUG

- *staatliche* Schulen, d. h. Schulen, bei denen der Dienstherr des Lehrpersonals der Freistaat Bayern ist, sowie
- *kommunale* Schulen, deren Lehrerinnen und Lehrer einer kommunalen Körperschaft (Gemeinde, Landkreis, Bezirk oder Zweckverband) unterstellt sind.

Schulen, die nicht öffentlich im Sinne des Art. 3 Abs. 1 BayEUG sind, zählen als private Schulen (Schulen in freier Trägerschaft).

Schularten

Für die Abgrenzungen nach Schularten gelten folgende Begriffsbestimmungen:

Förderzentren (Tabellen 1.1 bis 1.24)

Förderzentren und Schulen für Kranke sind Kompetenzzentren für Sonderpädagogik und ein alternativer Lernort zur allgemeinen Schule, in denen Kinder und Jugendliche unterrichtet werden, die der sonderpädagogischen Förderung bedürfen und deswegen an einer allgemeinen oder beruflichen Schule nicht oder nicht ausreichend gefördert und unterrichtet werden können. Grundlagen für den Unterricht sind hierbei adaptierte Lehrpläne der Grund- und Mittelschule bzw. eigene Lehrpläne. Auswahl und Unterrichtsformen sind jeweils an den Förderschwerpunkten ausgerichtet.

Die Differenzierung der Förderzentren wurde mit der Erhebung 2003/04 entsprechend der gesetzlichen Vorgabe geändert und ist wie folgt:

- Förderzentrum mit Förderschwerpunkt Sehen,
- Förderzentrum mit Förderschwerpunkt Hören,
- Förderzentrum mit Förderschwerpunkt körperliche und motorische Entwicklung,
- Förderzentrum mit Förderschwerpunkt geistige Entwicklung,
- Förderzentrum mit Förderschwerpunkt Sprache,
- Förderzentrum mit Förderschwerpunkt Lernen,
- Förderzentrum mit Förderschwerpunkt emotionale und soziale Entwicklung.

Weiterhin können Kinder und Jugendliche Förderschwerpunkt übergreifend unterrichtet werden.

Die Abschlüsse an den Förderzentren sind äquivalent zu denen an einer Mittelschule. Hiervon ausgenommen sind Förderzentren mit dem Förderschwerpunkt geistige Entwicklung (individueller Abschluss nach Art. 30a Abs. 5 Satz 5 BayEUG) und mit dem Förderschwerpunkt Lernen. Zusätzlich können die Schülerinnen und Schüler auch an der besonderen Prüfung für den Quali (qualifizierenden Mittelschulabschluss) teilnehmen.

Schülerinnen und Schüler mit sonderpädagogischem Förderbedarf im Förderschwerpunkt Lernen können folgende Abschlüsse erwerben:

- den erfolgreichen Abschluss der Mittelschule nach Abschlussprüfung (nach § 57a Abs. 1 VSO-F),
- den erfolgreichen Abschluss im Bildungsgang Lernen nach Abschlussprüfung (nach § 57a Abs. 3 VSO-F).

Darüber hinaus erhalten alle Schülerinnen und Schüler im Förderschwerpunkt Lernen nach der 9. Jahrgangsstufe den individuellen Abschluss mit einer Beschreibung ihrer individuellen Leistungen und Kompetenzen. Schülerinnen und Schüler mit sonderpädagogischem Förderbedarf die einen M-Zug besuchen streben den mittleren Schulabschluss an.

Schulen für Kranke (Tabellen 2.1 bis 2.3)

Diese Einrichtungen sind an Förderzentren angeschlossen. Es werden überwiegend Schüler aus Grundschulen sowie Mittel-/Hauptschulen, Realschulen und Gymnasien unterrichtet, die wegen Krankheit die Schule nicht besuchen können, sich also bspw. in Krankenhäusern oder vergleichbaren, unter ärztlicher Leitung stehenden Einrichtungen aufhalten und dort unterrichtet werden.

Schulvorbereitende Einrichtungen nach Art. 22 Abs. 1 des BayEUG (Tabellen 3.1 bis 3.4)

Schulvorbereitende Einrichtungen sind Bestandteile von Förderzentren. Sie dienen der Förderung noch nicht schulpflichtiger Kinder mit sonderpädagogischem Förderbedarf, die zur Entwicklung ihrer Fähigkeit auch im Hinblick auf die Schulfähigkeit sonderpädagogischer Anleitung und Unterstützung bedürfen, sofern sie die notwendige Förderung nicht in anderen außerschulischen Einrichtungen (z. B. Kindergärten) erhalten. Es werden auch nach Art. 37 Abs. 2 oder Art. 41 Abs. 2 BayEUG vom Besuch einer Grundschule oder eines Förderzentrums zurückgestellte Kinder aufgenommen.

Klassen

Die Zählung erfasst Klassen, die am Stichtag bestehen. In der Regel wird der Unterricht nach Jahrgangsstufen in Klassen oder jahrgangsübergreifenden Klassen erteilt, die für ein Schuljahr gebildet werden.

Absolventen und Abgänger

Als Absolvent oder Abgänger zählen Schüler, die nach erfolgreichem Abschluss bzw. der Erfüllung der Vollzeitschulpflicht seit dem Erhebungsstichtag des Vorjahres die berichtende Schule dauerhaft verlassen bzw. zum Erreichen eines höherwertigen Abschlusses in eine andere allgemeinbildende Schule übergetreten sind.

Lehrkräfte

Lehrkräfte sind Personen, die an einer oder mehreren Schulen bzw. Schularten unterrichten. Sie werden als Person derjenigen Schule und Schulart zugerechnet, an der sie ausschließlich oder überwiegend unterrichten.

Je nach Beschäftigungsumfang unterscheidet man zwischen **vollzeit-**, **teilzeit-** und **stundenweise beschäftigten** Lehrkräften. Vollzeitbeschäftigte Lehrkräfte sind als Beamte, Angestellte oder in einem sonstigen Dienstverhältnis mit voller Pflichtstundenzahl, teilzeitbeschäftigte Lehrkräfte mit mindestens der Hälfte, aber weniger als der vollen Unterrichtspflichtzeit tätig. Lehrkräfte mit Altersteilzeit im Teilzeitmodell bzw. in der Ansparphase des Blockmodells sowie Lehrkräfte in der Arbeitsphase des Freistellungsmodells (Art. 88 Abs. 4 BayBG) werden ungeachtet der rechtlichen Einstufung gemäß ihrem Beschäftigungsumfang (Pflichtstundenzahl) zugeordnet.

Bei den vollzeit- und teilzeitbeschäftigten Lehrkräften miterfasst sind Schulleiter, Schulleiterstellvertreter, Seminarleiter mit Anrechnungsstunden, Lehrkräfte im Aushilfsdienst (mobile Reserven, Aushilfen bei Elternzeit bzw. Erziehungsurlaub), außerdem ausländische vollzeit- und teilzeitbeschäftigte Lehrkräfte. Ebenfalls mitgezählt sind die mit Dienstbezügen abwesenden Lehrkräfte (z. B. wegen Kur, langfristiger Krankheit, Mutterschutz, aber nicht Elternzeit bzw. Erziehungsurlaub), die nicht zum Unterrichtseinsatz vorgesehen sind.

Lehrkräfte, die mit weniger als der Hälfte der vollen Pflichtstundenzahl unterrichten und Lehrkräfte im Vorbereitungsdienst, soweit diese eigenverantwortlich Unterricht erteilen werden den stundenweise beschäftigten Lehrkräften zugeordnet.

Unterrichtsstunden, Anrechnungs- und Ermäßigungsstunden

Als **Unterrichtsstunden** zählen alle Stunden, die an den berichtenden Schulen in einer normalen Schulwoche laut Unterrichtsplan erteilt werden. Dabei sind Unterrichtsstunden von z. B. durch Krankheit kurzfristig abwesenden Lehrkräften miterfasst, jedoch nicht die Unterrichtsstunden der dafür eingesetzten Aushilfen. Im Gegensatz dazu sind im Fall von langfristig abwesenden Lehrkräften nur die Unterrichtsstunden der dafür eingesetzten Aushilfen (z. B. mobile Reserven, Aushilfen für Elternzeit und Erziehungsurlaub) gezählt. Unterrichtet eine Lehrkraft an mehreren Schulen, berichtet jede Schule über die bei ihr geleisteten Unterrichtsstunden.

Zur genauen Definition von **Anrechnungs-**, **Betreuungs-** und **Ermäßigungsstunden** wird auf die Bekanntmachungen des StMUK verwiesen. Anrechnungsstunden werden für Schulleitung, Beratungstätigkeit oder Freistellung für anderweitige Aufgaben gewährt, Ermäßigungsstunden wegen Erwerbsminderung oder Alter. Die Zahl der Anrechnungs-, Betreuungs- und Ermäßigungsstunden zusammen mit der Unterrichtsstundenzahl bilden den Beschäftigungsumfang einer Lehrkraft.

Der Statistische Bericht weist weiter Mehrarbeit, die Stunden von Lehrkräften, die mit weniger als der Hälfte der vollen Unterrichtspflichtzeit beschäftigt sind, und die Stunden von Lehrkräften im Vorbereitungsdienst, soweit sie selbstständig Unterricht erteilen, aus.

Abb. 1

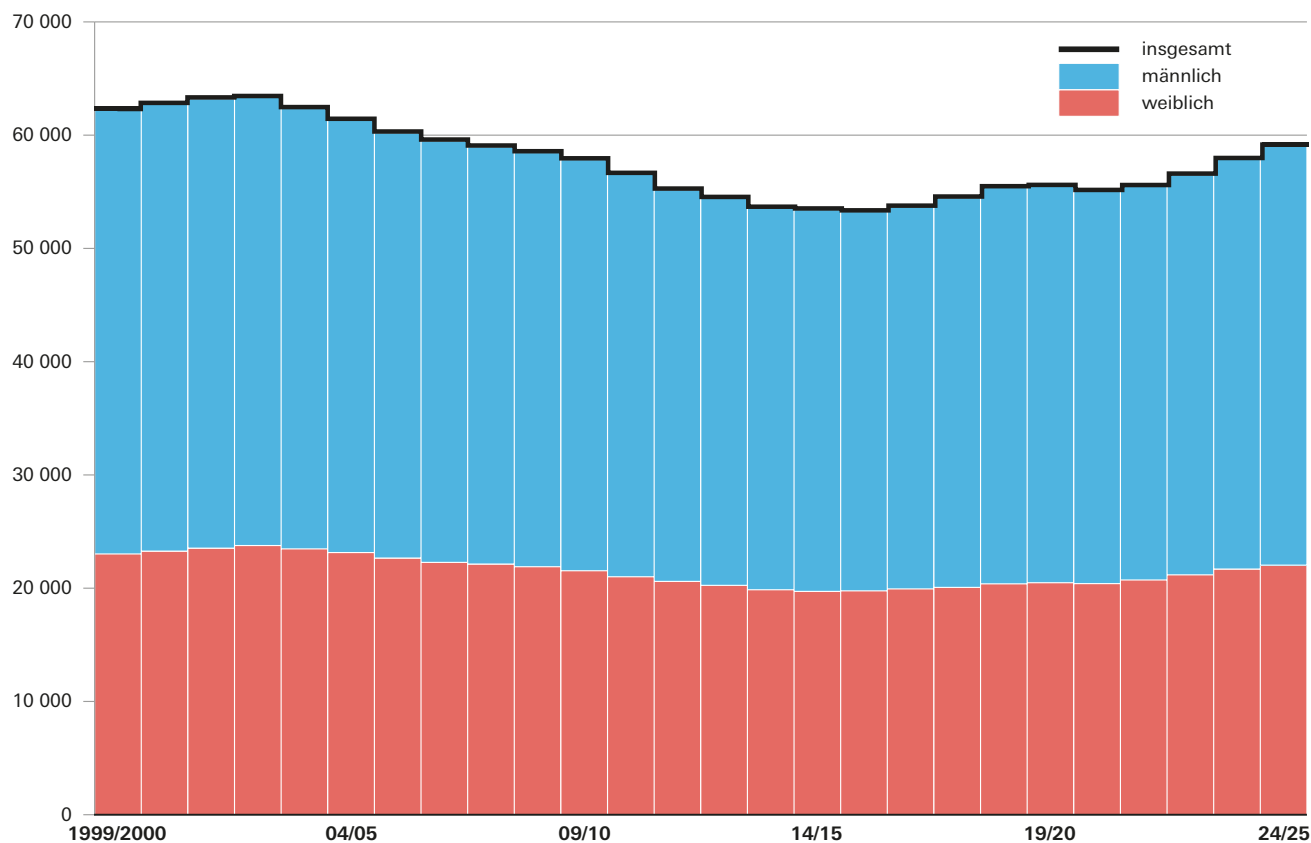
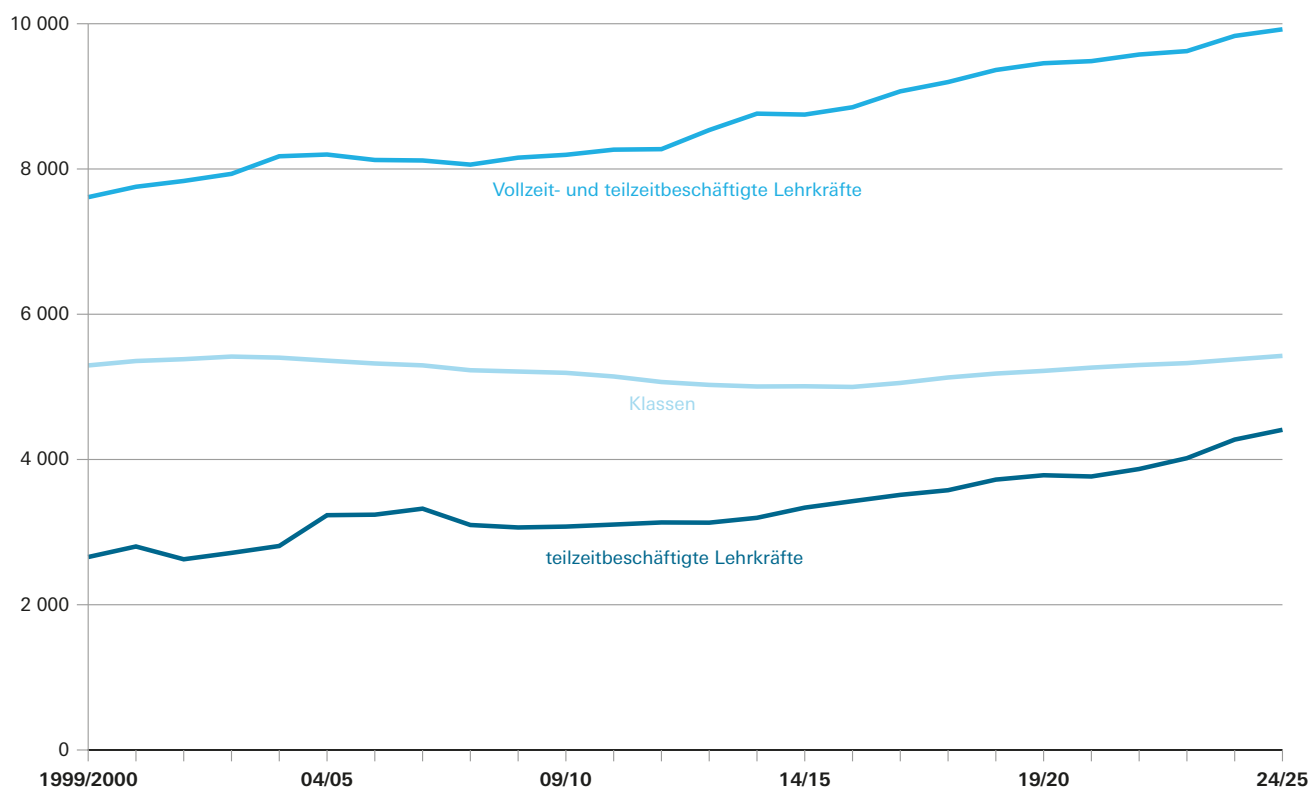
Schüler an Förderzentren und Schulen für Kranke in Bayern seit 1999/2000

Abb. 2

Vollzeit- und teilzeitbeschäftigte Lehrkräfte*, darunter teilzeitbeschäftigte Lehrkräfte und Klassen an Förderzentren und Schulen für Kranke in Bayern seit 1999/2000

* Teilzeitbeschäftigte Lehrkräfte mit mindestens der Hälfte der Unterrichtspflichtzeit.

1. Förderzentren und Schulen für Kranke in Bayern 2024/25 - Eckdaten

1.1 Eckdaten seit 2000/2001

Schuljahr	Schulen	Klassen	Schüler			Schüler je Klasse	Vollzeit- und teilzeitbeschäftigte Lehrkräfte ¹⁾		
			männlich	weiblich	insgesamt		männlich	weiblich	insgesamt

Förderzentren und Schulen für Kranke insgesamt

2000/01	377	5 356	39 453	23 274	62 727	11,7	2 577	5 178	7 755
2001/02	374	5 381	39 674	23 536	63 210	11,7	2 543	5 292	7 835
2002/03	375	5 417	39 567	23 767	63 334	11,7	2 516	5 417	7 933
2003/04	373	5 402	38 886	23 470	62 356	11,5	2 556	5 619	8 175
2004/05	375	5 361	38 180	23 146	61 326	11,4	2 485	5 714	8 199
2005/06	367	5 322	37 543	22 662	60 205	11,3	2 398	5 726	8 124
2006/07	366	5 296	37 218	22 278	59 496	11,2	2 307	5 810	8 117
2007/08	362	5 229	36 837	22 133	58 970	11,3	2 220	5 840	8 060
2008/09	359	5 211	36 572	21 895	58 467	11,2	2 183	5 973	8 156
2009/10	359	5 193	36 302	21 540	57 842	11,1	2 111	6 084	8 195
2010/11	352	5 143	35 552	21 009	56 561	11,0	2 055	6 211	8 266
2011/12	352	5 067	34 575	20 600	55 175	10,9	2 000	6 237	8 273
2012/13	351	5 027	34 188	20 251	54 439	10,8	2 007	6 529	8 536
2013/14	351	5 005	33 714	19 862	53 576	10,7	2 038	6 724	8 762
2014/15	351	5 008	33 706	19 717	53 423	10,7	2 015	6 734	8 749
2015/16	351	4 999	33 491	19 765	53 256	10,7	2 020	6 830	8 850
2016/17	351	5 054	33 732	19 937	53 669	10,6	2 037	7 032	9 069
2017/18	350	5 129	34 402	20 071	54 473	10,6	2 071	7 126	9 197
2018/19	350	5 183	35 000	20 384	55 384	10,7	2 065	7 298	9 363
2019/20	350	5 220	35 017	20 482	55 499	10,6	2 030	7 426	9 456
2020/21	350	5 265	34 651	20 404	55 055	10,5	2 040	7 445	9 485
2021/22	351	5 301	34 763	20 725	55 488	10,5	2 051	7 525	9 576
2022/23	352	5 327	35 316	21 178	56 494	10,6	2 058	7 565	9 623
2023/24	353	5 378	36 180	21 691	57 871	10,8	2 034	7 798	9 832
2024/25	354	5 427	37 015	22 034	59 049	10,4	2 061	7 862	9 923

darunter private Förderzentren und Schulen für Kranke

2000/01	179	2 325	15 026	8 856	23 882	10,3	1 093	2 230	3 323
2001/02	179	2 361	15 242	9 041	24 283	10,3	1 103	2 301	3 404
2002/03	180	2 393	15 368	9 142	24 510	10,2	1 102	2 375	3 477
2003/04	180	2 415	15 397	9 214	24 611	10,2	1 115	2 472	3 587
2004/05	182	2 428	15 494	9 237	24 731	10,2	1 102	2 519	3 621
2005/06	181	2 442	15 494	9 224	24 718	10,1	1 089	2 529	3 618
2006/07	184	2 512	16 093	9 390	25 483	10,1	1 108	2 643	3 751
2007/08	185	2 518	16 232	9 521	25 753	10,2	1 074	2 681	3 755
2008/09	187	2 536	16 322	9 491	25 813	10,2	1 090	2 740	3 830
2009/10	188	2 538	16 381	9 405	25 786	10,2	1 073	2 803	3 876
2010/11	188	2 525	16 210	9 147	25 357	10,0	1 051	2 858	3 909
2011/12	188	2 507	15 868	9 150	25 018	10,0	1 032	2 884	3 916
2012/13	188	2 501	15 780	9 056	24 836	9,9	1 030	2 986	4 016
2013/14	188	2 497	15 617	8 780	24 397	9,8	1 047	3 088	4 135
2014/15	188	2 501	15 525	8 704	24 229	9,7	1 047	3 101	4 148
2015/16	189	2 509	15 405	8 826	24 231	9,7	1 048	3 159	4 207
2016/17	189	2 536	15 601	8 955	24 556	9,7	1 042	3 239	4 281
2017/18	188	2 565	15 807	9 004	24 811	9,7	1 064	3 240	4 304
2018/19	188	2 595	16 167	9 090	25 257	9,7	1 044	3 352	4 396
2019/20	188	2 621	16 175	9 208	25 383	9,7	1 036	3 400	4 436
2020/21	188	2 642	16 008	9 166	25 174	9,5	1 030	3 401	4 431
2021/22	189	2 654	16 114	9 285	25 399	9,6	1 015	3 475	4 490
2022/23	189	2 690	16 434	9 539	25 973	9,7	1 030	3 465	4 495
2023/24	188	2 712	16 896	9 691	26 587	9,8	1 002	3 586	4 588
2024/25	189	2 746	17 395	9 914	27 309	9,4	1 013	3 634	4 647

1) Nur Lehrkräfte, die ausschl. oder überwiegend an einem Förderzentrum oder einer Schule für Kranke tätig waren, einschl. teilzeitbeschäftigter Lehrkräfte mit mindestens der Hälfte der vollen Unterrichtspflichtzeit, Lehrkräfte im Aushilfsdienst, heilpädagogischer Unterrichtshilfen und heilpädagogischer Förderlehrer, die eigenverantwortlich Unterricht erteilen, sowie der mit Dienstbezügen abwesenden Lehrkräfte (z. B. wegen längerer Krankheit, Kur oder Mutterschutzfrist). Ab 2003/04 einschl. kirchlicher Religionslehrkräfte (Laien Katecheten und Geistliche).

1.2 Eckdaten nach Regierungsbezirken

Gebiet	Schulträger	Schulen	Klassen	Schüler		Vollzeit- und teilzeitbeschäftigte Lehrkräfte ¹⁾		Unterrichtsstunden sämtlicher Lehrkräfte pro Woche
				insgesamt	weiblich	insgesamt	weiblich	
Oberbayern	Staat	54	1 001	11 927	4 583	2 043	1 679	1 437
	Bezirk	-	-	-	-	-	-	-
	Privat	54	716	7 072	2 624	1 171	921	14 235
	zusammen	108	1 717	18 999	7 207	3 214	2 600	15 672
Niederbayern	Staat	22	260	3 228	1 192	544	432	10 965
	Bezirk	2	37	362	158	69	54	1 279
	Privat	14	196	2 153	800	343	257	7 604
	zusammen	38	493	5 743	2 150	956	743	19 848
Oberpfalz	Staat	22	241	2 981	1 176	481	362	8 491
	Bezirk	-	-	-	-	-	-	-
	Privat	10	167	1 608	543	277	213	5 747
	zusammen	32	408	4 589	1 719	758	575	14 238
Oberfranken	Staat	3	42	500	196	81	61	39 374
	Bezirk	-	-	-	-	-	-	-
	Privat	29	405	4 265	1 611	725	581	25 687
	zusammen	32	447	4 765	1 807	806	642	65 061
Mittelfranken	Staat	28	502	5 823	2 234	865	675	16 988
	Bezirk	-	-	-	-	-	-	-
	Privat	24	385	3 720	1 276	630	493	13 607
	zusammen	52	887	9 543	3 510	1 495	1 168	30 595
Unterfranken	Staat	10	161	1 934	732	334	274	5 845
	Bezirk	1	22	211	88	41	33	715
	Privat	33	461	4 652	1 649	820	635	15 445
	zusammen	44	644	6 797	2 469	1 195	942	22 005
Schwaben	Staat	23	415	4 774	1 761	818	658	15 124
	Bezirk	-	-	-	-	-	-	-
	Privat	25	416	3 839	1 411	681	534	14 544
	zusammen	48	831	8 613	3 172	1 499	1 192	29 668
Bayern 2024/25	Staat	162	2 622	31 167	11 874	5 166	4 141	98 224
	Bezirk	3	59	573	246	110	87	1 994
	Privat	189	2 746	27 309	9 914	4 647	3 634	96 869
	insgesamt	354	5 427	59 049	22 034	9 923	7 862	197 087
2023/24	Staat	162	2 607	30 700	11 747	5 134	4 125	98 081
	Bezirk	3	59	584	253	110	87	1 975
	Privat	188	2 712	26 587	9 691	4 588	3 586	95 922
	insgesamt	353	5 378	57 871	21 691	9 832	7 798	195 978

1) Lehrkräfte, die ausschließlich oder überwiegend an einem Förderzentrum oder einer Schule für Kranke tätig waren, einschl. teilzeitbeschäftigter Lehrkräfte mit mindestens der Hälfte der vollen Unterrichtspflichtzeit, Lehrkräfte im Aushilfsdienst, heilpädagogischer Unterrichtshilfen und heilpädagogischer Förderlehrer, die eigenverantwortlich Unterricht erteilten, kirchlicher Religionslehrkräfte (Laien Katecheten und Geistliche) sowie der mit Dienstbezügen abwesenden Lehrkräfte (z. B. wegen längerer Krankheit, Kur oder Mutterschutzfrist).

1. Förderzentren und Schulen für Kranke in Bayern 2024/25 - Absolventen, Abgänger und Nichtschüler

1.3 Absolventen und Abgänger aus Förderzentren mit erfüllter Vollzeitschulpflicht nach Förderschwerpunkten und Jahrgangsstufen im Schuljahr 2023/24

Bestimmender Förderschwerpunkt ----- Schulträger ----- Ausländer	Absolventen und Abgänger mit erfüllter Vollzeitschulpflicht			davon aus der Jahrgangsstufe ...									
				6		7		8		9		10 oder höher	
	männ- lich	weib- lich	ins- gesamt	ins- gesamt	weib- lich	ins- gesamt	weib- lich	ins- gesamt	weib- lich	ins- gesamt	weib- lich	ins- gesamt	weib- lich
Sehen	42	30	72	-	-	-	-	-	-	21	10	51	20
Hören	80	50	130	-	-	2	-	6	4	71	25	51	21
Körperliche und motorische Entwicklung	189	105	294	-	-	-	-	1	-	125	39	168	66
Geistige Entwicklung	596	412	1 008	-	-	-	-	-	-	28	10	980	402
Sprache	128	85	213	-	-	-	-	2	1	176	69	35	15
Lernen	1 359	938	2 297	-	-	3	1	77	21	2 217	916	-	-
Emotionale und soziale Entwicklung	404	190	594	-	-	5	1	60	20	522	167	7	2
Sonstige ¹⁾	21	27	48	-	-	-	-	-	-	20	12	28	15
Insgesamt	2 819	1 837	4 656	-	-	10	2	146	46	3 180	1 248	1 320	541
davon nach dem Schulträger:													
Staat	1 461	953	2 414	-	-	3	-	77	25	2 186	868	148	60
Bezirk	27	19	46	-	-	1	-	-	-	19	8	26	11
Privat	1 331	865	2 196	-	-	6	2	69	21	975	372	1 146	470
darunter Ausländer	464	287	751	-	-	2	-	42	14	516	202	191	71

1) Ohne Zuordnung oder kein sonderpädagogischer Förderbedarf.

1.4 Absolventen und Abgänger aus Förderzentren mit erfüllter Vollzeitschulpflicht nach Abschlussarten im Schuljahr 2023/24

Gebiet ----- Schulträger ----- Ausländer	Absolventen und Abgänger mit erfüllter Vollzeitschulpflicht											
	ohne erfolgreichen Abschluss der Mittelschule		darunter mit				mit erfolgreichem Abschluss der Mittelschule		darunter mit qualifizierendem Abschluss der Mittelschule		mit mittlerem Schulabschluss	
			Abschluss im Bildungsgang des Förderschwer- punktes Lernen ¹⁾		individuellem Abschluss ²⁾							
	ins- gesamt	weib- lich	ins- gesamt	weib- lich	ins- gesamt	weib- lich	ins- gesamt	weib- lich	ins- gesamt	weib- lich	ins- gesamt	weib- lich
Oberbayern	938	380	437	167	296	117	465	168	115	35	66	29
Niederbayern	277	111	115	43	108	46	187	80	15	8	14	7
Oberpfalz	282	102	115	47	95	34	107	34	17	2	-	-
Oberfranken	320	121	171	63	70	27	49	20	9	4	15	7
Mittelfranken	564	239	329	140	144	64	155	60	48	18	22	9
Unterfranken	289	106	108	46	75	23	168	77	22	15	12	4
Schwaben	528	208	265	109	160	64	190	71	24	7	8	4
Bayern	3 198	1 267	1 540	615	948	375	1 321	510	250	89	137	60
davon nach dem Schulträger:												
Staat	1 540	606	1 174	466	105	42	841	334	91	29	33	13
Bezirk	6	1	-	-	-	-	14	7	14	7	26	11
Privat	1 652	660	366	149	843	333	466	169	145	53	78	36
darunter Ausländer ...	580	207	273	102	150	55	163	77	29	14	8	3

1) Inkl. Abschlussprüfung gemäß § 57a Abs. 3 VSO-F. - 2) Art. 30a Abs. 5 Satz 5 BayEUG.

**1.5 Im Zeitraum vom 2. Oktober 2023 bis 1. Oktober 2024
von Förderzentren abgegangene Schüler**

Abgänge an	Geschlecht	Abgänge							
		insgesamt	davon aus der Jahrgangsstufe ...						
			4 oder niedriger	5	6	7	8	9	10 oder höher
Grundschulen sowie Mittel-/Hauptschulen ...	männlich	2 124	1 461	205	202	118	74	64	-
	weiblich	1 120	677	128	118	88	41	68	-
	insgesamt	3 244	2 138	333	320	206	115	132	-
Realschulen	männlich	71	55	6	5	2	-	3	-
	weiblich	21	18	1	1	-	-	1	-
	insgesamt	92	73	7	6	2	-	4	-
Realschulen zur sonderpädagogischen Förderung	männlich	18	12	-	1	1	-	4	-
	weiblich	8	7	-	-	-	-	1	-
	insgesamt	26	19	-	1	1	-	5	-
Gymnasien	männlich	37	33	3	-	-	-	-	1
	weiblich	12	12	-	-	-	-	-	-
	insgesamt	49	45	3	-	-	-	-	1
Integrierte Gesamtschulen	männlich	3	1	1	1	-	-	-	-
	weiblich	3	-	1	1	-	1	-	-
	insgesamt	6	1	2	2	-	1	-	-
Schulartunabhängige Orientierungsstufe	männlich	-	-	-	-	-	-	-	-
	weiblich	-	-	-	-	-	-	-	-
	insgesamt	-	-	-	-	-	-	-	-
Freie Waldorfschulen, andere allg. bild. Schularten und ausländische oder internationale Schulen ¹⁾	männlich	3	1	-	2	-	-	-	-
	weiblich	4	2	1	1	-	-	-	-
	insgesamt	7	3	1	3	-	-	-	-
Wirtschaftsschulen	männlich	30	4	1	4	1	-	20	-
	weiblich	14	3	1	2	-	-	8	-
	insgesamt	44	7	2	6	1	-	28	-
Fachoberschulen	männlich	12	-	-	-	-	-	-	12
	weiblich	9	-	-	-	-	-	-	9
	insgesamt	21	-	-	-	-	-	-	21
Sonstige Abgänge ²⁾	männlich	3 118	197	30	26	36	137	1 892	800
	weiblich	1 993	98	18	25	21	71	1 219	541
	insgesamt	5 111	295	48	51	57	208	3 111	1 341
Insgesamt	männlich	5 416	1 764	246	241	158	211	1 983	813
	weiblich	3 184	817	150	148	109	113	1 297	550
	insgesamt	8 600	2 581	396	389	267	324	3 280	1 363

1) Z. B. griechische Lyzeen. - 2) Z. B. an eine Schule im Ausland, Zurückstellung gem. BayEUG Art. 37 Abs. 2 Satz 2, Berufsleben, Tod etc.

**1.6 Überweisungen an Grundschulen sowie Mittel-/Hauptschulen im Zeitraum
vom 2. Oktober 2023 bis 1. Oktober 2024**

Schulträger	Schüler, die an Grundschulen sowie Mittel-/Hauptschulen überwiesen wurden									
	insgesamt	davon mit bestimmendem Förderschwerpunkt								
		Sehen	Hören	Körperliche und motorische Entwicklung	Geistige Entwicklung	Sprache	Lernen	Emotionale und soziale Entwicklung	ohne Zuordnung ¹⁾	kein sonderpädagogischer Förderbedarf ²⁾
Staat	2 265	-	7	10	11	228	1 526	312	171	-
Bezirk	7	-	3	-	-	4	-	-	-	-
Privat	972	11	11	27	54	208	330	252	57	22
Insgesamt	3 244	11	21	37	65	440	1 856	564	228	22

1) Schüler aus einer sonderpädagogischen Diagnose- und Förderklasse. - 2) Z. B. Schüler aus einer offenen Klasse der Förderschule nach Art. 30a Abs. 7 Nr. 3 BayEUG.

1. Förderzentren und Schulen für Kranke in Bayern 2024/25 - Schulen

1.7 Schulen nach dem Träger des Schulaufwands

Regierungsbezirk Schulträger	Schulen insgesamt	davon nach dem Träger des Schulaufwands						
		Staat	Bezirk	Landkreis	Gemeinde	Schul- verband	Gemeinde mit öffentlich- rechtlichem Vertrag	Privat
Oberbayern	108	1	4	30	18	-	1	54
Niederbayern	38	-	3	18	3	-	-	14
Oberpfalz	32	-	1	17	4	-	-	10
Oberfranken	32	-	2	1	-	-	-	29
Mittelfranken	52	-	3	12	13	-	-	24
Unterfranken	44	-	1	6	4	-	-	33
Schwaben	48	-	-	16	6	1	-	25
Bayern 2024/25	354	1	14	100	48	1	1	189
davon nach dem Schulträger:								
Staat	162	1	11	100	48	1	1	-
Bezirk	3	-	3	-	-	-	-	-
Privat ¹⁾	189	-	-	-	-	-	-	189
Bayern 2023/24	353	1	14	100	48	1	1	188

1) Davon sind 163 Förderzentren und Schulen für Kranke staatlich anerkannt und 25 staatlich genehmigt.

1.8 Schulen mit Ganztagschulbetrieb in gebundener und offener Form, Mittagsbetreuung und verbundenem Schülerheim/Internat nach Regierungsbezirken

Art des Angebots	Einheit	Bayern insgesamt	davon in (der)						
			Ober- bayern	Nieder- bayern	Ober- pfalz	Ober- franken	Mittel- franken	Unter- franken	Schwa- ben
Ganztagschulbetrieb in gebundener Form (der Pflichtunterricht ist über den ganzen Tag verteilt)	Einrichtungen Schüler	101 6 607	38 3 036	16 702	4 211	7 316	11 677	4 195	21 1 470
Ganztagschulbetrieb in offener Form ¹⁾	Einrichtungen Schüler	190 7 615	53 2 380	21 656	22 1 019	23 740	24 1 075	21 725	26 1 020
davon									
in einer Kurzgruppe	Einrichtungen Schüler	20 394	5 53	1 32	2 47	7 170	2 53	1 9	2 30
in einer Langgruppe	Einrichtungen Schüler	164 7 172	46 2 315	20 624	20 972	13 550	22 1 022	20 716	23 973
an einer anderen Schule	Einrichtungen Schüler	- -	- -	- -	- -	- -	- -	- -	- -
in einer sonstigen angeschlossenen Einrichtung	Einrichtungen Schüler	- -	- -	- -	- -	- -	- -	- -	- -
ohne staatliche Förderung	Einrichtungen Schüler	1 17	- -	- -	- -	- -	- -	- -	1 17
2 Tage in einer Langgruppe und mindestens 2 Tage in einer Kurzgruppe	Einrichtungen Schüler	5 32	2 12	- -	- -	3 20	- -	- -	- -
Reguläre Mittagsbetreuung an Förderzentren ²⁾	Einrichtungen Schüler	3 20	1 2	1 12	- -	1 6	- -	- -	- -
Verlängerte Mittagsbetreuung an Förderzentren ³⁾	Einrichtungen Schüler	2 19	- -	1 7	- -	- -	- -	- -	1 12
Unterbringung in einem mit der berich- tenden Schule verbundenen Schüler- heim/Internat	Einrichtungen Schüler	46 637	18 284	5 51	4 55	6 53	6 59	4 104	3 31

1) Bildungs- und Betreuungsangebote, die unter der Aufsicht und Verantwortung der Schulleitung organisiert, in enger Kooperation mit ihr durchgeführt werden und in einem konzeptionellen Zusammenhang mit dem vormittäglichen Unterricht stehen oder bei denen die Schulleitung auf Basis eines gemeinsamen pädagogischen Konzepts mit einem außerschulischen Träger kooperiert und eine Mitverantwortung der Schulleitung besteht. Die Schüler haben sich zur vollständigen oder teilweisen Teilnahme verpflichtet. Ohne Einrichtungen und Schüler in einer Heilpädagogischen Tagesstätte. - 2) Die Schüler werden im Anschluss an den Unterricht bis längstens 14 Uhr betreut. - 3) Die Schüler werden im Anschluss an den Unterricht bis mind. 15.30 Uhr einschl. einer verlässlichen Hausaufgabenbetreuung betreut.

1. Förderzentren und Schulen für Kranke in Bayern 2024/25 - Klassen

1.9 Klassen nach Förderschwerpunkten und Klassenfrequenzgruppen

Förderschwerpunkt der Klassen Klassenart Schulträger	Klassen ins- gesamt	davon mit						Schüler		dar. ausländische Schüler		Durchschnittliche Klassenstärke
		bis 8	9	11	13	15	18 oder mehr	ins- gesamt	weiblich	insgesamt	weiblich	
			bis									
			10	12	14	17						
		Schülern										
Zuordenbarer Förderschwerpunkt:												
Sehen	103	82	10	9	2	-	-	710	294	181	66	6,9
Hören	168	75	61	27	5	-	-	1 478	639	295	125	8,8
Körperliche und motorische Entwicklung	268	93	95	44	29	7	-	2 612	1 025	474	179	9,7
Geistige Entwicklung	1 490	411	725	332	21	1	-	13 994	5 056	3 566	1 224	9,4
Sprache	164	2	23	66	70	3	-	1 983	650	477	161	12,1
Lernen	2 096	27	202	776	847	240	4	26 342	10 142	6 442	2 537	12,6
Emotionale und soziale Entwicklung	425	215	123	47	28	11	1	3 759	777	505	106	8,8
Lernen, Sprache, emotionale und soziale Entwicklung	138	2	22	51	51	11	1	1 714	618	430	151	12,4
Sonstige Förderschwerpunkt über- greifende Klasse	301	13	27	109	124	19	9	3 764	1 380	885	319	12,5
Klassen für Kranke an Förderzentren	111	46	17	25	15	4	4	1 068	583	73	36	9,6
Klassen für Kranke an Schulen für Kranke ..	163	68	26	32	16	13	8	1 625	870	138	65	10,0
Insgesamt 2024/25	5 427	1 034	1 331	1 518	1 208	309	27	59 049	22 034	13 466	4 969	10,4
davon nach der Klassenart:												
Regelklasse	3 798	791	1 010	889	815	280	13	41 077	15 190	9 551	3 574	10,8
M-Klasse ¹⁾	27	6	9	5	6	-	1	287	111	28	8	10,6
Sonderpädagogische Diagnose- und Förderklasse	969	36	141	441	339	11	1	11 474	3 892	2 984	1 026	11,8
Klasse für Kranke	274	114	43	57	31	17	12	2 693	1 453	211	101	9,8
Berufsschulstufe für Klasse mit Förderschwerpunkt geistige Entwicklung	357	85	128	126	17	1	-	3 502	1 384	691	259	9,8
BVJ ²⁾	2	2	-	-	-	-	-	16	4	1	1	8,0
darunter nach der Klassenbesonderheit:												
Sonderpädagogische Stütz- und Förderklasse	115	106	9	-	-	-	-	806	126	141	20	7,0
Partnerklasse des Förderzentrums an einer GS sowie MS/HS ³⁾	189	47	101	33	7	1	-	1 802	645	453	154	9,5
Partnerklasse des Förderzentrums an einer sonst. allg. Schule ³⁾	30	3	18	9	-	-	-	295	109	72	28	9,8
Partnerklasse des Förderzentrums an einer anderen Förderschule ³⁾	2	-	1	1	-	-	-	21	5	1	1	10,5
Klasse auch für Schüler ohne sonderpädagogischen Förder- bedarf (offene Klasse) ⁴⁾	65	6	7	8	16	18	10	907	401	76	31	14,0
davon nach dem Schulträger:												
Staat	2 622	243	384	854	905	225	11	31 167	11 874	7 923	3 004	11,5
Bezirk	59	14	24	17	4	-	-	573	246	85	35	9,7
Privat	2 746	777	923	647	299	84	16	27 309	9 914	5 458	1 930	9,4
Insgesamt 2023/24	5 378	1 065	1 410	1 438	1 137	309	19	57 871	21 691	12 344	4 569	10,8

1) Mittlere-Reife-Klasse (M-Zug). - 2) Klasse des Berufsvorbereitungsjahres. - 3) Art. 30a Abs. 7 Nr. 2 BayEUG. - 4) offene Klasse der Förderschule nach Art. 30a Abs. 7 Nr. 3 BayEUG.

1. Förderzentren und Schulen für Kranke in Bayern 2024/25 - Klassen
1.10 Jahrgangsübergreifende Klassen und deren Schüler

Art der Kombination Schulträger	Klassen	Schüler insgesamt	davon in der Jahrgangsstufe ...									
			1/1a ¹⁾	2	3	4	5	6	7	8	9	10 oder höher
1/1a, 2	225	2 248	1 413	835	-	-	-	-	-	-	-	-
2, 3	96	977	-	472	505	-	-	-	-	-	-	-
2, 3, 4	48	425	-	111	176	138	-	-	-	-	-	-
3, 4	212	2 352	-	-	1 208	1 144	-	-	-	-	-	-
3, 4, 5	29	266	-	-	78	122	66	-	-	-	-	-
4, 5	85	967	-	-	-	439	528	-	-	-	-	-
4, 5, 6	45	445	-	-	-	123	194	128	-	-	-	-
5, 6	205	2 353	-	-	-	-	1 209	1 144	-	-	-	-
5, 6, 7	53	507	-	-	-	-	123	244	140	-	-	-
6, 7	91	1 027	-	-	-	-	-	488	539	-	-	-
6, 7, 8	51	507	-	-	-	-	-	122	267	118	-	-
7, 8	122	1 464	-	-	-	-	-	-	753	711	-	-
7, 8, 9	100	988	-	-	-	-	-	-	247	378	363	-
8, 9	172	1 917	-	-	-	-	-	-	-	861	1 056	-
9, 10 und höher	34	343	-	-	-	-	-	-	-	-	117	226
10 und höher	252	2 534	-	-	-	-	-	-	-	-	-	2 534
Sonstige	494	4 549	422	425	432	392	360	493	470	483	539	533
Insgesamt	2 314	23 869	1 835	1 843	2 399	2 358	2 480	2 619	2 416	2 551	2 075	3 293
Staat	814	9 423	775	713	1 005	1 081	1 141	1 194	1 083	1 146	775	510
Bezirk	7	52	4	-	1	4	4	5	12	12	10	-
Privat	1 493	14 394	1 056	1 130	1 393	1 273	1 335	1 420	1 321	1 393	1 290	2 783

1) Jahrgangsstufe 1a überwiegend für sonderpädagogische Diagnose und Förderung sowie für den Förderschwerpunkt Sehen und Hören.

1.11 Klassen und Schüler nach dem Träger des Schulaufwands

Förderschwerpunkt der Klassen	Klassen Schüler	Klassen bzw. Schüler insgesamt	davon nach dem Träger des Schulaufwands						
			Staat	Bezirk	Land- kreis	Gemeinde	Schul- verband	Gemeinde mit öffentlich- recht- lichem Vertrag	Privater Träger
Sehen	Klassen	103	-	-	-	-	-	-	103
	Schüler	710	-	-	-	-	-	-	710
Hören	Klassen	168	-	95	-	-	-	-	73
	Schüler	1 478	-	885	-	-	-	-	593
Körperliche und motorische Entwicklung	Klassen	268	20	26	-	-	-	-	222
	Schüler	2 612	188	248	-	-	-	-	2 176
Geistige Entwicklung	Klassen	1 490	3	1	69	125	-	-	1 292
	Schüler	13 994	35	10	656	1 165	-	-	12 128
Sprache	Klassen	164	-	52	28	22	-	-	62
	Schüler	1 983	-	608	356	263	-	-	756
Lernen	Klassen	2 096	-	-	1 054	549	13	12	468
	Schüler	26 342	-	-	13 368	6 857	152	178	5 787
Emotionale und soziale Entwicklung	Klassen	425	-	-	81	52	1	2	289
	Schüler	3 759	-	-	749	453	20	6	2 531
Lernen, Sprache, emotionale und soziale Entwicklung	Klassen	138	-	-	64	44	-	-	30
	Schüler	1 714	-	-	819	522	-	-	373
Sonstige Förderschwerpunkt über- greifende Klasse	Klassen	301	-	-	176	36	-	-	89
	Schüler	3 764	-	-	2 133	443	-	-	1 188
Klassen für Kranke an Förderzentren	Klassen	111	-	34	26	9	-	1	41
	Schüler	1 068	-	271	326	77	-	4	390
Klassen für Kranke an Schulen für Kranke	Klassen	163	-	38	-	48	-	-	77
	Schüler	1 625	-	414	-	534	-	-	677
Insgesamt	Klassen	5 427	23	246	1 498	885	14	15	2 746
	Schüler	59 049	223	2 436	18 407	10 314	172	188	27 309

1. Förderzentren und Schulen für Kranke in Bayern 2024/25 - Schüler

1.12 Schüler nach Förderschwerpunkt der Klassen, Klassenart und Förderschwerpunkt des Schülers

Förderschwerpunkt der Klassen Klassenart	Schüler ins- gesamt	mit dem bestimmenden Förderschwerpunkt des Schülers									Kranke
		Sehen	Hören	Körper- liche und moto- rische Entwick- lung	Geistige Entwick- lung	Sprache	Lernen	Emotio- nale und soziale Entwick- lung	keinem sonder- päd. Förder- schwer- punkt zuge- ordnet	kein sonder- pädago- gischer Förder- bedarf ¹⁾	
Zuordenbarer Förderschwerpunkt:											
Sehen	710	684	1	-	-	-	-	5	-	20	-
Hören	1 478	-	1 451	-	-	11	-	-	-	16	-
Körperliche und motorische Ent- wicklung	2 612	-	-	2 563	1	-	1	4	-	43	-
Geistige Entwicklung	13 994	105	15	334	13 519	2	12	3	4	-	-
Sprache	1 983	-	4	-	-	1 787	134	57	1	-	-
Lernen	26 342	6	5	5	6	1 134	23 472	1 686	28	-	-
Emotionale und soziale Entwicklung	3 759	1	1	1	-	62	189	3 505	-	-	-
Lernen, Sprache, emotionale und soziale Entwicklung	1 714	1	3	3	4	433	705	541	13	11	-
Sonstige Förderschwerpunkt über- greifende Klasse	3 764	5	4	14	11	38	148	83	3 176	285	-
Klassen für Kranke an Förderzentren	1 068	1 068
Klassen für Kranke an Schulen für Kranke	1 625	1 625
Insgesamt	59 049	802	1 484	2 920	13 541	3 467	24 661	5 884	3 222	375	2 693
davon nach der Klassenart:											
Regelklasse	41 077	680	1 326	2 269	10 487	2 358	18 632	4 973	24	328	-
M-Klasse ²⁾	287	15	138	25	-	61	-	23	-	25	-
Sonderpädagogische Diagnose- und Förderklasse	11 474	4	5	277	4	1 048	6 028	888	3 198	22	-
Klasse für Kranke	2 693	2 693
Berufsschulstufe für Klasse mit Förderschwerpunkt geistige Entwicklung	3 502	103	15	333	3 050	-	1	-	-	-	-
BVJ ³⁾	16	-	-	16	-	-	-	-	-	-	-
darunter nach der Klassen- besonderheit:											
Sonderpädagogische Stütz- und Förderklasse	806	-	-	-	-	1	19	786	-	-	-
Partnerklasse des Förderzentrums an einer GS sowie MS/HS ⁴⁾	1 802	-	24	119	1 376	14	158	83	28	-	-
Partnerklasse des Förderzentrums an einer sonst. allg. Schule ⁴⁾	295	-	-	-	294	-	-	-	1	-	-
Partnerklasse des Förderzentrums an einer anderen Förderschule ⁴⁾	21	-	-	11	10	-	-	-	-	-	-
Klasse auch für Schüler ohne sonderpädagogischen Förder- bedarf (offene Klasse) ¹⁾	907	84	49	231	-	28	69	71	-	375	-

1) Schüler in einer offenen Klasse der Förderschule nach Art. 30a Abs. 7 Nr. 3 BayEUG. - 2) Mittlere-Reife-Klasse (M-Zug). - 3) Klasse des Berufsvorbereitungsjahres. - 4) Art. 30a Abs. 7 Nr. 2 BayEUG.

1.13 Schüler nach Jahrgangsstufen und Geburtsjahren sowie Ausländer

Geburtsjahr _____ Ausländer	Geschlecht	Schüler ins- gesamt	Schüler in der Jahrgangsstufe ...										
			1	1a ¹⁾	2	3	4	5	6	7	8	9	10 oder höher
2018 oder später	männlich	1 419	1 413	-	6	-	-	-	-	-	-	-	-
	weiblich	669	669	-	-	-	-	-	-	-	-	-	-
2017	männlich	3 908	2 447	885	565	11	-	-	-	-	-	-	-
	weiblich	1 922	1 177	522	219	4	-	-	-	-	-	-	-
2016	männlich	4 197	261	1 601	1 871	456	8	-	-	-	-	-	-
	weiblich	2 115	109	852	922	228	4	-	-	-	-	-	-
2015	männlich	4 062	24	104	1 791	1 703	437	3	-	-	-	-	-
	weiblich	2 167	18	65	873	971	237	3	-	-	-	-	-
2014	männlich	3 863	4	4	121	1 545	1 739	439	11	-	-	-	-
	weiblich	2 289	4	5	82	890	1 043	260	5	-	-	-	-
2013	männlich	3 608	2	-	11	113	1 440	1 584	454	4	-	-	-
	weiblich	2 293	5	2	11	86	941	971	268	9	-	-	-
2012	männlich	3 383	-	-	5	8	115	1 147	1 625	471	12	-	-
	weiblich	2 144	3	-	4	6	67	719	1 017	321	7	-	-
2011	männlich	3 255	1	-	3	3	12	123	1 131	1 528	450	4	-
	weiblich	1 877	1	-	4	4	10	69	568	920	286	15	-
2010	männlich	3 007	1	-	-	1	3	15	111	1 074	1 391	406	5
	weiblich	2 103	-	-	-	-	9	17	90	643	1 012	324	8
2009	männlich	2 830	-	-	-	-	3	8	20	124	1 065	1 397	213
	weiblich	1 887	-	-	-	-	3	5	16	63	659	981	160
2008	männlich	1 761	-	-	-	-	2	3	2	14	134	995	611
	weiblich	1 270	-	-	-	-	-	8	7	21	112	642	480
2007	männlich	879	-	-	-	-	1	-	2	9	18	136	713
	weiblich	680	-	-	-	-	-	3	5	6	27	111	528
2006 oder früher	männlich	843	-	-	-	-	-	-	-	4	15	35	789
	weiblich	618	-	-	-	-	-	-	1	7	13	22	575
Insgesamt	männlich	37 015	4 153	2 594	4 373	3 840	3 760	3 322	3 356	3 228	3 085	2 973	2 331
	weiblich	22 034	1 986	1 446	2 115	2 189	2 314	2 055	1 977	1 990	2 116	2 095	1 751
	insgesamt	59 049	6 139	4 040	6 488	6 029	6 074	5 377	5 333	5 218	5 201	5 068	4 082
darunter Ausländer	männlich	8 497	1 093	643	1 098	873	873	792	721	701	634	613	456
	weiblich	4 969	480	392	520	548	555	510	446	422	413	407	276
	zusammen	13 466	1 573	1 035	1 618	1 421	1 428	1 302	1 167	1 123	1 047	1 020	732

1) Überwiegend für sonderpädagogische Diagnose und Förderung sowie für den Förderschwerpunkt Sehen und Hören.

1.14 Schüler nach Förderschwerpunkt der Klassen, des Schülers und der Jahrgangsstufe

Förderschwerpunkt der Klassen Förderschwerpunkt des Schülers Klassenart	Schüler ins- gesamt	davon in der Jahrgangsstufe ...										
		1	1a ¹⁾	2	3	4	5	6	7	8	9	10 oder höher
Zuordenbarer Förderschwerpunkt:												
Sehen	710	78	61	82	70	73	70	65	60	65	78	8
Hören	1 478	134	115	184	145	172	113	146	116	155	154	44
Körperliche und motorische Entwicklung	2 612	231	132	247	248	277	258	268	293	275	329	54
Geistige Entwicklung	13 994	1 337	3	1 289	1 273	1 117	1 144	1 110	1 094	1 026	1 093	3 508
Sprache	1 983	394	113	389	238	178	162	138	131	120	110	10
Lernen	26 342	1 998	2 093	2 322	3 220	3 299	2 796	2 783	2 663	2 719	2 449	-
Emotionale und soziale Entwicklung	3 759	362	132	407	416	477	383	443	384	345	405	5
Lernen, Sprache, emotionale und soziale Entwicklung	1 714	298	280	234	132	216	172	104	138	62	78	-
Sonstige Förderschwerpunkt über- greifende Klasse	3 764	1 104	1 095	1 157	96	48	60	36	34	58	56	20
Klassen für Kranke an Förderzentren	1 068	102	-	52	58	84	80	81	124	133	144	210
Klassen für Kranke an Schulen für Kranke	1 625	101	16	125	133	133	139	159	181	243	172	223
Insgesamt	59 049	6 139	4 040	6 488	6 029	6 074	5 377	5 333	5 218	5 201	5 068	4 082
davon mit dem bestimmenden Förderschwerpunkt des Schülers:												
Sehen	802	77	63	84	70	70	69	66	57	65	74	107
Hören	1 484	131	116	184	144	167	115	146	117	157	156	51
Körperliche und motorische Entwicklung	2 920	224	129	243	244	276	260	266	293	272	336	377
Geistige Entwicklung	13 541	1 335	-	1 296	1 278	1 116	1 141	1 108	1 093	1 024	1 081	3 069
Sprache	3 467	591	329	561	421	376	305	243	228	205	193	15
Lernen	24 661	1 931	1 966	2 152	2 986	3 079	2 630	2 590	2 508	2 518	2 300	1
Emotionale und soziale Entwicklung	5 884	552	337	654	658	733	593	642	589	545	575	6
Keinem sonderpädagogischen Förder- schwerpunkt zugeordnet	3 222	1 040	1 080	1 099	-	1	2	-	-	-	-	-
Kein sonderpädagogischer Förderbedarf ²⁾	375	55	4	38	37	39	43	32	28	39	37	23
Kranke	2 693	203	16	177	191	217	219	240	305	376	316	433
davon nach der Klassenart:												
Regelklasse	41 077	2 220	267	2 413	5 735	5 854	5 156	5 093	4 860	4 770	4 609	100
M-Klasse ³⁾	287	-	-	-	-	-	-	-	51	43	79	114
Sonderpädagogische Diagnose- und Förderklasse	11 474	3 716	3 757	3 898	103	-	-	-	-	-	-	-
Klasse für Kranke	2 693	203	16	177	191	217	219	240	305	376	316	433
Berufsschulstufe für Klasse mit Förderschwerpunkt geistige Entwicklung	3 502	-	-	-	-	3	2	-	2	12	64	3 419
BVJ ⁴⁾	16	-	-	-	-	-	-	-	-	-	-	16
darunter nach der Klassenbesonderheit:												
Sonderpädagogische Stütz- und Förderklasse	806	99	52	140	115	114	59	80	65	43	39	-
Partnerklasse des Förderzentrums an einer GS sowie MS/HS ⁵⁾	1 802	298	69	281	340	246	97	170	138	101	62	-
Partnerklasse des Förderzentrums an einer sonst. allg. Schule ⁵⁾	295	9	-	9	10	16	27	48	47	35	35	59
Partnerklasse des Förderzentrums an einer anderen Förderschule ⁵⁾	21	2	2	2	5	-	-	-	-	-	-	10
Klasse auch für Schüler ohne sonder- pädagogischen Förder- bedarf (offene Klasse) ²⁾	907	101	44	100	95	103	86	70	82	93	91	42

1) Überwiegend für sonderpädagogische Diagnose und Förderung sowie für den Förderschwerpunkt Sehen und Hören. - 2) Schüler in einer offenen Klasse der Förderschule nach Art. 30a Abs. 7 Nr. 3 BayEUG. - 3) Mittlere-Reife-Klasse (M-Zug). - 4) Klasse des Berufsvorbereitungsjahres. - 5) Art. 30a Abs. 7 Nr. 2 BayEUG.

1.15 Schüler nach der Religionszugehörigkeit

Gebiet Schulträger	Schüler insgesamt ¹⁾	davon							
		römisch- katholisch	evan- gelisch	isla- misch	orthodox	israe- litisch	neupos- tolisch	sonstige	ohne Religionszu- gehörigkeit
Oberbayern	17 702	6 420	1 556	3 527	1 171	9	17	776	4 226
Niederbayern	5 580	3 203	421	672	280	-	4	81	919
Oberpfalz	4 455	2 030	520	644	338	1	1	120	801
Oberfranken	4 643	1 338	1 366	611	172	4	4	63	1 085
Mittelfranken	9 192	1 713	2 611	1 801	627	7	11	274	2 148
Unterfranken	6 603	2 339	1 122	1 169	258	1	4	121	1 589
Schwaben	8 181	3 200	943	1 494	476	4	16	253	1 795
Bayern 2024/25	56 356	20 243	8 539	9 918	3 322	26	57	1 688	12 563
davon nach dem Schulträger:									
Staat	29 541	10 443	3 874	5 950	1 890	13	28	1 033	6 310
Bezirk	573	298	71	54	25	-	-	9	116
Privat	26 242	9 502	4 594	3 914	1 407	13	29	646	6 137
Bayern 2023/24	55 337	20 610	8 647	9 339	2 970	29	63	1 639	12 040

1) Ohne Schüler in Klassen für Kranke.

1.16 Schüler nach der Teilnahme am Religionsunterricht/Ethikunterricht und islamischen Unterricht

Gebiet Schulträger	Schüler insgesamt ¹⁾	davon nehmen teil							
		am ... Religionsunterricht						am Ethik- unterricht	am isla- mischen Unterricht
		katho- lischen	evange- lischen	israeli- tischen	ortho- doxen	neu- apostoli- schen	sonstigen		
Oberbayern	17 702	6 393	917	-	-	-	459	9 858	-
Niederbayern	5 580	3 834	192	-	-	-	38	1 302	-
Oberpfalz	4 455	2 342	413	-	-	-	-	1 509	71
Oberfranken	4 643	1 514	1 409	-	-	-	72	1 646	-
Mittelfranken	9 192	1 651	2 748	-	-	-	144	4 627	-
Unterfranken	6 603	2 209	893	-	-	-	-	3 490	-
Schwaben	8 181	3 359	571	-	-	-	217	3 860	-
Bayern	56 356	21 302	7 143	-	-	-	930	26 292	71
davon nach dem Schulträger:									
Staat	29 541	11 504	3 471	-	-	-	76	14 098	71
Bezirk	573	317	103	-	-	-	-	153	-
Privat	26 242	9 481	3 569	-	-	-	854	12 041	-

1) Ohne Schüler in Klassen für Kranke.

1.17 Zugänge zu Beginn des Schuljahres

Schulträger	Zugänge zu Beginn des Schuljahres		darunter			
			Schulanfänger		Überweisungen aus Grundschulen sowie Mittel-/Hauptschulen	
	insgesamt	darunter Lern- geförderte ¹⁾	insgesamt	darunter Lern- geförderte ¹⁾	insgesamt	darunter Lern- geförderte ¹⁾
Staat	5 396	1 174	3 090	4	2 214	1 145
Bezirk	68	-	32	-	26	-
Privat	4 216	346	2 667	19	1 294	309
Insgesamt 2024/25	9 680	1 520	5 789	23	3 534	1 454
2023/24	9 816	1 652	5 641	22	3 754	1 584

1) Ohne Schüler aus Klassen zur Sonderpädagogischen Diagnose und Förderung.

1.18 Ausländische Schüler nach Staatsangehörigkeit

Länder und Gebiete (Staatsangehörigkeit)	Ausländische Schüler		Länder und Gebiete (Staatsangehörigkeit)	Ausländische Schüler	
	insgesamt	weiblich		insgesamt	weiblich
Europa	7 774	2 752	Afrika	1 600	572
Europäische Union	5 223	1 864	Ägypten	28	11
Belgien	3	-	Äthiopien	142	39
Bulgarien	918	388	Algerien	14	4
Dänemark	1	1	Elfenbeinküste	12	5
Estland	4	2	Eritrea	162	56
Finnland	1	-	Gambia	4	1
Frankreich	28	14	Ghana	17	6
Griechenland	491	197	Guinea	4	2
Irland	6	1	Kamerun	5	2
Italien	424	130	Libyen	14	5
Kroatien	443	138	Mali	6	3
Lettland	30	7	Marokko	11	3
Litauen	17	4	Nigeria	753	272
Luxemburg	-	-	Senegal	15	7
Malta	1	-	Sierra Leone	48	18
Niederlande	13	3	Somalia	220	74
Österreich	68	27	Sudan	9	3
Polen	492	152	Tunesien	18	2
Portugal	62	20	Übriges Afrika	118	59
Rumänien	1 291	449	Asien	3 905	1 562
Schweden	16	5	Afghanistan	605	239
Slowakei	155	71	Armenien	33	7
Slowenien	50	13	Aserbaidtschan	43	16
Spanien	87	31	Bangladesch	6	3
Tschechische Republik	232	82	China	17	5
Ungarn	388	128	Georgien	27	8
Zypern	2	1	Indien	93	32
Albanien	96	37	Indonesien	1	-
Andorra	-	-	Irak	786	334
Belarus	24	10	Iran, Islamische Republik	84	31
Bosnien und Herzegowina	174	49	Israel	5	3
Island	1	-	Japan	3	2
Kosovo	459	161	Jemen	22	8
Liechtenstein	-	-	Jordanien	17	4
Moldau, Republik	20	6	Korea, Demokrat. Volksrep.	-	-
Monaco	-	-	Korea, Republik	4	2
Montenegro	3	1	Libanon	9	5
Nordmazedonien	124	35	Mongolei	4	1
Norwegen	3	1	Pakistan	33	12
Russische Föderation	161	60	Philippinen	13	6
San Marino	-	-	Sri Lanka	-	-
Schweiz	7	2	Syrien, Arabische Republik	1 983	805
Serbien	149	54	Tadschikistan	6	2
Türkei	235	87	Thailand	22	8
Ukraine	1 070	374	Vietnam	45	13
Vatikanstadt	-	-	Übriges Asien ¹⁾	44	16
Vereinigtes Königreich	25	11	Australien	3	3
Amerika	123	52	Australien	3	3
Brasilien	30	15	Neuseeland	-	-
Chile	2	1	Übriges Australien/Ozeanien	-	-
Kanada	2	1	Staatenlos	49	22
Vereinigte Staaten	43	18	Ungeklärt	12	6
Übriges Amerika	46	17			
			Insgesamt	13 466	4 969

1) Einschließlich der Teilgebiete der übrigen ehemaligen Sowjetunion.

**1.19 Mobile Sonderpädagogische Dienste und/oder
sonderpädagogische Förderung an allgemein bildenden Schularten**

Förder- schwer- punkt	Schulart	Durch Mobile Sonderpädagogische Dienste geförderte Schüler und/oder Schüler mit sonderpädagogischer Förderung in Jahrgangsstufe ...													
		1/1a ¹⁾	2/2a ²⁾	3	4	5	6	7	8	9	10	11	12	13	Ohne Zuord- nung
Sehen	Grundschule sowie Mittel-/Hauptschule	36	44	43	62	11	7	14	14	16	8	x	x	x	2
	Realschule ³⁾	x	x	x	x	7	12	14	19	13	16	-	x	x	-
	Gymnasium	x	x	x	x	18	17	17	17	17	14	18	19	x	-
	sonstige Schule ⁴⁾	-	-	-	-	-	-	-	-	-	2	-	-	-	-
Hören	Grundschule sowie Mittel-/Hauptschule	119	118	137	169	35	36	33	46	41	20	x	x	x	1
	Realschule ³⁾	x	x	x	x	33	66	65	66	67	60	-	x	x	-
	Gymnasium	x	x	x	x	37	46	57	49	45	39	35	55	x	-
	sonstige Schule ⁴⁾	-	-	-	-	-	1	-	-	-	-	-	-	-	-
Körperliche und motorische Entwicklung	Grundschule sowie Mittel-/Hauptschule	118	182	141	172	44	58	64	50	60	16	x	x	x	-
	Realschule ³⁾	x	x	x	x	40	50	61	63	83	68	-	x	x	-
	Gymnasium	x	x	x	x	23	45	45	45	40	51	47	41	x	-
	sonstige Schule ⁴⁾	-	1	1	-	-	-	-	1	1	-	-	-	-	-
Geistige Entwicklung	Grundschule sowie Mittel-/Hauptschule	208	230	225	224	95	107	110	80	53	2	x	x	x	2
	Realschule ³⁾	x	x	x	x	3	2	6	7	6	6	-	x	x	-
	Gymnasium	x	x	x	x	6	7	8	7	3	8	6	4	x	-
	sonstige Schule ⁴⁾	-	-	-	-	1	-	1	-	1	-	-	-	-	-
Sprache	Grundschule sowie Mittel-/Hauptschule	421	600	594	533	129	106	86	98	68	14	x	x	x	-
	Realschule ³⁾	x	x	x	x	4	4	9	8	7	8	-	x	x	-
	Gymnasium	x	x	x	x	7	8	6	8	9	5	6	4	x	-
	sonstige Schule ⁴⁾	-	1	2	1	3	-	2	-	-	-	-	-	-	-
Lernen	Grundschule sowie Mittel-/Hauptschule	1 160	2 547	2 850	3 055	1 158	1 413	1 139	1 025	880	41	x	x	x	23
	Realschule ³⁾	x	x	x	x	-	-	-	1	3	1	-	x	x	-
	Gymnasium	x	x	x	x	3	5	5	3	4	1	6	6	x	-
	sonstige Schule ⁴⁾	-	-	1	8	6	8	3	10	4	5	4	1	-	-
Emotionale und soziale Entwicklung	Grundschule sowie Mittel-/Hauptschule	748	1 263	1 241	1 231	415	539	570	516	426	94	x	x	x	4
	Realschule ³⁾	x	x	x	x	54	88	99	88	93	78	-	x	x	1
	Gymnasium	x	x	x	x	67	109	124	96	111	96	71	101	x	-
	sonstige Schule ⁴⁾	-	-	-	4	2	-	-	2	1	-	-	-	-	-
Insgesamt		2 810	4 986	5 235	5 459	2 201	2 734	2 538	2 319	2 052	653	193	231	-	33
davon nach dem Schulträger:															
Staat		2 763	4 906	5 147	5 360	2 086	2 585	2 396	2 168	1 917	530	162	189	-	33
Kommunaler Träger		-	-	-	-	15	24	16	21	19	30	5	16	-	-
Privater Träger		47	80	88	99	100	125	126	130	116	93	26	26	-	-

1) Überwiegend für sonderpädagogische Diagnose und Förderung sowie für den Förderschwerpunkt Sehen und Hören. - 2) Jahrgangsstufe 2A der flexiblen Grundschule. - 3) Einschl. Realschule zur sonderpädagogischen Förderung. - 4) Ohne Schulvorbereitende Einrichtungen.

1. Förderzentren und Schulen für Kranke in Bayern 2024/25 - Lehrkräfte
1.20 Lehrkräfte sowie Stunden der Lehrkräfte in einer normalen Schulwoche
nach dem Schulträger

Beschäftigungsverhältnis/ Beschäftigungsumfang	Schulträger	Lehrkräfte ¹⁾		Stunden der Lehrkräfte pro Woche					
				ins- gesamt	davon				
		erteilte Unterrichts- stunden von	Anrech- nungs-/Be- treuungs-/ Förder- stunden ²⁾		darunter Mobile Sonder- pädagog. Dienste	Ermässi- gungs- stunden			
							sämtl.	weibl.	
		ins- gesamt	weib- lich	Lehrkräften					
Vollzeitbeschäftigte Lehrkräfte, die an einem Förderzentrum oder einer Schule für Kranke tätig waren	Staat	2 865	2 055	70 539	55 315	40 127	13 951	6 152	1 273
	Bezirk	61	42	1 531	1 243	846	255	97	33
	Privat	2 438	1 692	61 723	49 664	34 621	11 178	4 370	881
	zusammen	5 364	3 789	133 793	106 222	75 594	25 384	10 619	2 187
Teilzeitbeschäftigte Lehrkräfte ³⁾ , die an einem Förderzentrum oder einer Schule für Kranke tätig waren	Staat	2 177	1 965	40 628	31 599	28 104	8 360	5 600	669
	Bezirk	45	41	865	616	550	223	123	26
	Privat	2 132	1 867	41 502	36 192	31 122	4 685	2 782	625
	zusammen	4 354	3 873	82 995	68 407	59 776	13 268	8 505	1 320
Lehrkräfte, die mit weniger als der Hälfte der Unterrichtspflichtzeit beschäftigt waren	Staat	1 010	918	8 961	6 470	5 821	2 156	1 748	335
	Bezirk	15	12	132	95	79	27	12	10
	Privat	1 041	937	9 403	7 292	6 606	1 793	1 091	318
	zusammen	2 066	1 867	18 496	13 857	12 506	3 976	2 851	663
Lehrkräfte im Vorbereitungsdienst/ Studienreferendare (nur soweit diese selbständig Unterricht erteilen)	Staat	413	371	4 882	4 840	4 392	41	-	1
	Bezirk	3	3	40	40	40	-	-	-
	Privat	328	289	3 799	3 721	3 283	78	-	-
	zusammen	744	663	8 721	8 601	7 715	119	-	1
Insgesamt	Staat	6 465	5 309	125 010	98 224	78 444	24 508	13 500	2 278
	Bezirk	124	98	2 568	1 994	1 515	505	232	69
	Privat	5 939	4 785	116 427	96 869	75 632	17 734	8 243	1 824
	insgesamt	12 528	10 192	244 005	197 087	155 591	42 747	21 975	4 171
darunter:									
Förderlehrkräfte	Staat	79	70	976	917	827	23	-	36
	Bezirk	1	1	11	11	11	-	-	-
	Privat	32	25	404	392	304	3	-	9
	zusammen	112	96	1 391	1 320	1 142	26	-	45
Lehrkräfte mit Altersteilzeit: im Teilzeitmodell	Staat	13	11	173	89	61	84	67	-
	Bezirk	-	-	-	-	-	-	-	-
	Privat	6	4	87	53	32	34	33	-
	zusammen	18	15	260	142	93	118	100	-
in der Ansparphase des Blockmodells	Staat	118	108	2 578	1 528	1 465	1 022	445	28
	Bezirk	1	1	9	9	9	-	-	-
	Privat	69	62	1 616	1 164	1 083	434	144	18
	zusammen	188	171	4 203	2 701	2 557	1 456	589	46
außerdem Mehrarbeit leistende Lehrkräfte ⁴⁾	zusammen	3	2	32	17	15	x	x	x

1) Lehrkräfte, die an einem Förderzentrum oder einer Schule für Kranke tätig waren. Ohne mit Dienstbezügen abwesende Lehrkräfte (s. Tabelle 1.21). - 2) Nicht enthalten sind außerschulische Stunden der Lehrkräfte (z. B. individuelle Lernförderung (durch Förderlehrer), Stunden in der Mobilen Sonderpädagogischen Hilfe (MSH)). - 3) Lehrkräfte mit mindestens der Hälfte der Unterrichtspflichtzeit. - 4) Lehrkräfte, die an einem Förderzentrum oder einer Schule für Kranke Mehrarbeit leisten, ohne Berücksichtigung ihrer Stammdienststelle.

1.21 Mit Dienstbezügen abwesende Lehrkräfte sowie Lehrkräfte mit Altersteilzeit in der Freistellungsphase nach dem Schulträger

Beschäftigungsumfang		Schulträger	Lehrkräfte		
			männlich	weiblich	insgesamt
Lehrkräfte ¹⁾ , die im Rahmen ihrer Unterrichtspflichtzeit ausschließlich oder überwiegend an einem Förderzentrum oder einer Schule für Kranke tätig waren	Vollzeitbeschäftigte	Staat	2	88	90
		Bezirk	-	2	2
		Privat	1	57	58
		zusammen	3	147	150
	Teilzeitbeschäftigte ²⁾	Staat	1	33	34
		Bezirk	-	2	2
		Privat	1	18	19
		zusammen	53	2	55
	stundenweise Beschäftigte ³⁾	Staat	-	11	11
		Bezirk	-	-	-
		Privat	-	8	8
		zusammen	-	19	19
Lehrkräfte, die am Freistellungsmodell gem. Art. 88a Abs. 4 BayBG teilnehmen und sich nun in der Freistellungsphase befinden		Staat	3	30	33
		Bezirk	-	-	-
		Privat	1	15	16
		zusammen	4	45	49
Lehrkräfte mit Altersteilzeit in der Freistellungsphase des Blockmodells, die letztmals an einem Förderzentrum oder einer Schule für Kranke unterrichtet haben		Staat	10	44	54
		Bezirk	-	2	2
		Privat	1	38	39
		zusammen	11	84	95

1) Mit Dienstbezügen abwesende Lehrkräfte (z. B. wegen längerer Krankheit, Kur oder Mutterschutz), die laut Stundenplan zum Unterrichtseinsatz nicht vorgesehen waren. - 2) Teilzeitbeschäftigte mit mindestens der Hälfte der Unterrichtspflichtzeit. - 3) Lehrkräfte mit weniger als der Hälfte der Unterrichtspflichtzeit.

1.22 Aufgewendete Stunden der Lehrkräfte für Mobile Sonderpädagogische Dienste

Schulträger	ins-gesamt	davon mit dem Förderschwerpunkt ...								davon mit Einsatz ...		
		Sehen	Hören	Körperliche und motorische Entwicklung	Geistige Entwicklung (einschl. Autismus)	Sprache	Lernen	Emotionale und soziale Entwicklung	Trias ¹⁾	in Kooperationsklassen	in Beratungsstellen ²⁾	für AsA ³⁾
Staat	13 500	53	224	199	674	279	1 458	365	7 888	1 190	869	301
Bezirk	232	-	232	-	-	-	-	-	-	-	-	-
Privat	8 243	535	257	566	2 065	236	1 980	984	1 166	190	139	125
Insgesamt	21 975	588	713	765	2 739	515	3 438	1 349	9 054	1 380	1 008	426

1) Mobiler sonderpädagogischer Dienst in den Förderschwerpunkten der Trias (Sprache, Lernen und Verhalten). - 2) Mobiler sonderpädagogischer Dienst mit Einsatz an einer Beratungsstelle der eigenen Schule (SFZ, ELECOK, Pädaudiologie, Orthoptik, Clearingstelle). - 3) Mobiler sonderpädagogischer Dienst im Einsatzgebiet AsA (Alternatives schulisches Angebot).

1.23 Ausländische vollzeit- und teilzeitbeschäftigte Lehrkräfte Lehrkräfte nach Staatsangehörigkeit

Geschlecht	Ausl. Lehrkräfte ins-gesamt ¹⁾	davon aus											
		Belgien, Niederlande, Luxemburg	Frankreich	Griechenland	Italien	Österreich	Polen	Portugal	Spanien	Türkei	Ungarn	sonstigen Staaten der EU	sonstigen Staaten, staatenlos oder ungeklärt
Männlich	24	1	1	1	-	5	2	-	1	1	2	1	9
Weiblich	95	4	-	6	2	28	8	1	2	5	6	9	24
Insgesamt	119	5	1	7	2	33	10	1	3	6	8	10	33

1) Auch in den Tabellen 1.20, 1.21, 1.24 enthalten.

1.24 Vollzeit- und teilzeitbeschäftigte Lehrkräfte nach Altersgruppen

Lehramt Schulträger Beschäftigungsverhältnis	Ge- schlecht	Vollzeit- und teilzeitbeschäftigte Lehrkräfte ¹⁾									
		ins- gesamt	unter 30	davon im Alter von ... Jahren							
				bis unter							
				30	35	40	45	50	55	60	65 oder mehr
Lehramt für Sonderpädagogik	männlich	1 362	41	134	274	212	166	240	180	94	21
	weiblich	5 328	565	844	753	677	700	769	517	466	37
Lehramt an Grund- oder Mittelschulen ²⁾	männlich	167	4	24	57	37	6	9	14	15	1
	weiblich	450	18	61	111	65	31	64	48	45	7
Fachlehrkräfte	männlich	96	6	9	18	11	10	12	8	20	2
	weiblich	552	62	59	61	63	54	41	90	115	7
kirchl. Religionslehrkräfte	männlich	57		6	3	5	5	11	17	8	2
	weiblich	164	1	4	4	16	22	33	38	44	2
Heilpädagog. Förderlehrer	männlich	95	2	4	9	11	15	13	21	17	3
	weiblich	440	12	20	23	52	75	66	87	99	6
Heilpädagog. Unterrichtshilfen ³⁾	männlich	182	12	9	26	27	20	26	36	23	3
	weiblich	613	44	47	62	105	123	91	92	44	5
Sonstige Lehrkräfte	männlich	102	19	19	12	10	15	10	9	6	2
	weiblich	315	79	29	43	33	41	36	32	18	4
Insgesamt	männlich	2 061	84	205	399	313	237	321	285	183	34
	weiblich	7 862	781	1 064	1 057	1 011	1 046	1 100	904	831	68
	insgesamt	9 923	865	1 269	1 456	1 324	1 283	1 421	1 189	1 014	102
davon nach dem Schulträger:											
Staat	männlich	1 025	49	99	235	145	100	159	121	96	21
	weiblich	4 141	403	568	578	485	507	572	511	481	36
Bezirk	männlich	23	-	-	2	7	3	3	5	3	-
	weiblich	87	9	11	4	12	16	19	8	8	-
Privat	männlich	1 013	35	106	162	161	134	159	159	84	13
	weiblich	3 634	369	485	475	514	523	509	385	342	32
darunter teilzeitbeschäftigt:											
Lehramt für Sonderpädagogik	männlich	228	7	19	52	37	32	40	31	9	1
	weiblich	2 392	37	177	422	455	445	418	246	183	9
Lehramt an Grund- oder Mittelschulen ²⁾	männlich	31	1	6	5	3	2	5	6	3	-
	weiblich	206	10	20	53	41	14	30	21	16	1
Fachlehrkräfte	männlich	21	-	-	6	1	3	2	3	6	-
	weiblich	248	5	15	39	35	30	24	47	51	2
kirchl. Religionslehrkräfte	männlich	51	-	4	2	4	5	9	17	8	2
	weiblich	159	1	4	4	14	20	33	38	43	2
Heilpädagog. Förderlehrer	männlich	32	-	1	-	6	8	3	8	5	1
	weiblich	281	4	7	13	40	48	46	52	67	4
Heilpädagog. Unterrichtshilfen ³⁾	männlich	68	7	2	14	7	5	12	15	4	2
	weiblich	446	27	33	51	79	89	66	64	33	4
Sonstige Lehrkräfte	männlich	52	14	8	5	5	7	4	5	2	2
	weiblich	194	48	14	28	20	27	25	20	10	2

1) Lehrkräfte, die ausschließlich oder überwiegend an einem Förderzentrum oder einer Schule für Kranke tätig waren, einschl. teilzeitbeschäftigter Lehrkräfte mit mindestens der Hälfte der vollen Unterrichtspflichtzeit sowie Lehrkräfte im Aushilfsdienst, heilpädagogischer Unterrichtshilfen und heilpädagogischer Förderlehrer, die eigenverantwortlich Unterricht erteilten, kirchlicher Religionslehrkräfte (Laien Katecheten und Geistliche) sowie der mit Dienstbezügen abwesenden Lehrkräfte (z. B. wegen längerer Krankheit, Kur oder Mutterschutzfrist). - 2) Einschl. Lehramt an Volksschulen und abgeordneter Gymnasial-, Realschul- bzw. Berufsschullehrkräfte (z. B. als Klassenlehrer bzw. fachbezogen tätig). - 3) Einschl. Werkmeister und Erzieher/Kinderpfleger.

2. Schulen für Kranke und Einrichtungen für Kranke an Kliniken und Kurheimen in Bayern 2024/25

(Die Daten sind als Teilmenge auch in den Tabellen 1.1 bis 1.14 sowie 1.17 bis 1.24 enthalten)

2.1 Klassen und Schüler nach Regierungsbezirken

Gebiet Schulträger	Klassen	Schüler			Durchschnittliche Klassen- bzw. Gruppenstärke
		männlich	weiblich	insgesamt	
Oberbayern	132	564	733	1 297	9,8
Niederbayern	14	78	85	163	11,6
Oberpfalz	15	63	71	134	8,9
Oberfranken	10	45	77	122	12,2
Mittelfranken	28	167	184	351	12,5
Unterfranken	23	94	100	194	8,4
Schwaben	52	229	203	432	8,3
Bayern	274	1 240	1 453	2 693	9,8
davon nach dem Schulträger:					
Staat	156	719	907	1 626	10,4
Privat	118	521	546	1 067	9,0

2.2 Klassen- bzw. Gruppenstärke nach Regierungsbezirken

Gebiet Schulträger	Klassen bzw. Gruppen insgesamt	davon mit					
		bis 8	9	11	13	15	18 oder mehr
			bis				
			10	12	14	17	
Schülern							
Oberbayern	132	50	23	37	13	5	4
Niederbayern	14	5	1	3	2	2	1
Oberpfalz	15	9	2	1	1	1	1
Oberfranken	10	-	3	4	1	1	1
Mittelfranken	28	4	4	6	7	5	2
Unterfranken	23	12	3	3	4	-	1
Schwaben	52	34	7	3	3	3	2
Bayern	274	114	43	57	31	17	12
davon nach dem Schulträger:							
Staat	156	60	20	33	22	12	9
Privat	118	54	23	24	9	5	3

2.3 Schüler nach Geburtsjahren

Geschlecht	Schüler ins- gesamt	davon sind geboren ...												
		2018 oder später	2017	2016	2015	2014	2013	2012	2011	2010	2009	2008	2007	2006 oder früher
Männlich	132	32	85	104	108	102	87	112	121	124	121	87	78	79
Weiblich	1 453	17	44	72	77	62	79	94	161	217	189	210	150	81
Insgesamt	2 693	49	129	176	185	164	166	206	282	341	310	297	228	160

3. Schulvorbereitende Einrichtungen in Bayern 2024/25

(Die Daten sind in den Tabellen 1.1 bis 2.3 nicht enthalten)

3.1 Anzahl der Gruppen, Anzahl der Kinder nach Betreuung und Alter sowie vom Schulbesuch zurückgestellte Kinder am 1. Oktober 2024

Gebiet ¹⁾	Gruppen	Kinder									Vom Schulbesuch zurück- gestellte Kinder	
		ins- gesamt	davon geboren						darunter halbtags betreut	dar. mit Besuch einer ange- schlossenen heilpäd. Tagesstätte	ins- gesamt	darunter Ausländer
			vor 2017	2017	2018	2019	2020	nach 2020				
Oberbayern												
Kreisfreie Städte												
Ingolstadt	9	75	-	5	45	22	3		75	29	39	16
München	46	377	-	15	198	107	31	26	290	50	161	48
Rosenheim	6	56	-		26	23	4	3	56	8	19	1
Zusammen	61	508	-	20	269	152	38	29	421	87	219	65
Landkreise												
Altötting	5	45	-	2	19	16	6	2	45	14	15	8
Bad Tölz-Wolfratshausen ..	3	28	-	2	20	5	1	-	28	5	17	6
Berchtesgadener Land	4	36	-	1	20	10	4	1	36	16	10	3
Dachau	4	43	-	3	35	5		-	43	-	34	8
Ebersberg	6	55	-		25	20	10	-	55	-	17	4
Eichstätt	4	39	-	1	14	18	5	1	39	-	13	2
Erding	7	72	-	10	53	9		-	72	15	52	10
Freising	8	73	-	1	38	22	8	4	73	35	32	8
Fürstenfeldbruck	6	56	-	6	40	8	2	-	56	16	43	15
Garmisch-Partenkirchen	2	16	-	-	11	5	-	-	16	-	6	-
Landsberg am Lech	4	39	-	-	34	4	1	-	39	-	25	2
Miesbach	2	22	-	3	14	4	1	-	22	-	13	3
Mühldorf a.Inn	6	56	-	1	46	9	-	-	56	-	36	11
München	10	90	-	2	49	24	11	4	90	24	41	16
Neuburg-Schrobenhausen .	6	55	-	1	25	21	6	2	55	1	19	3
Pfaffenhofen a.d.Ilm	11	94	-	4	36	33	15	6	94	43	33	9
Rosenheim	10	95	1	5	59	27	3	-	78	-	51	13
Starnberg	1	8	-	-	4	1	3	-	8	6	3	1
Traunstein	9	81	-	8	32	21	16	4	81	12	30	7
Weilheim-Schongau	5	50	-	3	43	4	-	-	50	-	42	3
Zusammen	113	1 053	1	53	617	266	92	24	1 036	187	532	132
Oberbayern	174	1 561	1	73	886	418	130	53	1 457	274	751	197
Niederbayern												
Kreisfreie Städte												
Landshut	7	49	-	2	20	24	3		47	5	19	5
Passau	7	56	-	2	18	21	10	5	55	39	14	4
Straubing	12	103	1	14	39	20	19	10	103	33	45	11
Zusammen	26	208	1	18	77	65	32	15	205	77	78	20
Landkreise												
Deggendorf	7	66	-	-	24	22	16	4	46	24	15	-
Dingolfing-Landau	7	58	-	2	22	21	11	2	58	5	20	7
Freyung-Grafenau	3	31	-	2	11	10	7	1	28	-	10	2
Kelheim	8	73	-	-	23	30	11	9	73	11	12	5
Landshut	2	14	-	-	5	7	2	-	14	5	4	-
Passau	6	52	-	-	26	13	10	3	52	13	18	4
Regen	6	56	-	1	10	22	14	9	56	11	7	4
Rottal-Inn	7	59	-	1	10	28	19	1	59	33	8	4
Straubing-Bogen	4	43	-	3	22	13	3	2	42	-	18	4
Zusammen	50	452	-	9	153	166	93	31	428	102	112	30
Niederbayern	76	660	1	27	230	231	125	46	633	179	190	50

1) Maßgeblich für die Zuordnung ist der Sitz des Förderzentrums, das gemäß Art. 22 Abs. 1 des BayEUG die Schulvorbereitende Einrichtung leitet.

Noch: 3.1 Anzahl der Gruppen, Anzahl der Kinder nach Betreuung und Alter sowie vom Schulbesuch zurückgestellte Kinder am 1. Oktober 2024

Gebiet ¹⁾	Gruppen	Kinder									Vom Schulbesuch zurück- gestellte Kinder	
		ins- gesamt	davon geboren						darunter halbtags betreut	dar. mit Besuch einer ange- schlossenen heilpäd. Tagesstätte	ins- gesamt	darunter Ausländer
			vor 2017	2017	2018	2019	2020	nach 2020				
Oberpfalz												
Kreisfreie Städte												
Amberg	14	125	-	1	42	41	33	8	125	113	34	13
Regensburg	16	126	-	12	49	40	22	3	126	64	42	18
Weiden i.d.OPf.	2	23	-	2	9	10	2	-	4	-	7	2
Zusammen	32	274	-	15	100	91	57	11	255	177	83	33
Landkreise												
Amberg-Weizsach	5	54	-	-	17	18	16	3	54	54	10	-
Cham	7	68	-	3	27	31	7		44	11	24	10
Neumarkt i.d.OPf.	11	98	-	2	32	43	14	7	98	91	28	7
Neustadt a.d.Waldnaab	10	92	-	3	28	31	23	7	92	21	24	7
Regensburg	4	37	-	1	19	12	4	1	37	-	18	7
Schwandorf	5	58	-	2	25	19	8	4	58	-	19	9
Tirschenreuth	3	30	-	4	12	7	5	2	30	29	16	3
Zusammen	45	437	-	15	160	161	77	24	413	206	139	43
Oberpfalz	77	711	-	30	260	252	134	35	668	383	222	76
Oberfranken												
Kreisfreie Städte												
Bamberg	14	127	-	12	49	40	23	3	127	105	50	13
Bayreuth	14	132	-	5	75	42	7	3	108	30	69	12
Coburg	5	42	-	1	23	13	3	2	42	16	19	1
Hof	10	97	-	4	50	29	11	3	48	-	43	25
Zusammen	43	398	-	22	197	124	44	11	325	151	181	51
Landkreise												
Bamberg	9	94	-	2	62	28	2	-	94	25	50	11
Bayreuth	1	11	-	-	7	3	1	-	11	-	7	-
Coburg	3	23	-	-	12	7	2	2	17	2	7	1
Forchheim	6	50	-	-	14	25	11	-	42	23	11	3
Hof	1	13	-	1	7	1	4	-	13	-	6	1
Kronach	4	35	-	-	13	15	7	-	35	16	10	4
Kulmbach	5	49	-	-	17	22	9	1	49	2	15	2
Lichtenfels	7	63	-	-	29	22	11	1	63	30	27	7
Wunsiedel i.Fichtelgebirge .	7	63	-	5	26	24	7	1	63	13	26	10
Zusammen	43	401	-	8	187	147	54	5	387	111	159	39
Oberfranken	86	799	-	30	384	271	98	16	712	262	340	90
Mittelfranken												
Kreisfreie Städte												
Ansbach	-	-	-	-	-	-	-	-	-	-	-	-
Erlangen	5	45	-	1	20	14	8	2	45	42	19	7
Fürth	8	79	-	1	40	33	4	1	79	66	26	6
Nürnberg	35	304	-	9	162	86	34	13	288	122	124	23
Schwabach	9	77	-	4	22	30	15	6	77	36	24	9
Zusammen	57	505	-	15	244	163	61	22	489	266	193	45

1) Maßgeblich für die Zuordnung ist der Sitz des Förderzentrums, das gemäß Art. 22 Abs. 1 des BayEUG die Schulvorbereitende Einrichtung leitet.

Noch: 3.1 Anzahl der Gruppen, Anzahl der Kinder nach Betreuung und Alter sowie vom Schulbesuch zurückgestellte Kinder am 1. Oktober 2024

Gebiet ¹⁾	Gruppen	Kinder									Vom Schulbesuch zurück- gestellte Kinder	
		ins- gesamt	davon geboren						da- runter halb- tags betreut	dar. mit Besuch einer ange- schlossenen heilpäd. Tagesstätte	ins- gesamt	darunter Aus- länder
			vor 2017	2017	2018	2019	2020	nach 2020				
Noch: Mittelfranken												
Landkreise												
Ansbach	12	108	-	1	45	44	14	4	108	24	33	11
Erlangen-Höchststadt	10	102	-	1	28	46	16	11	102	69	20	6
Fürth	3	33	-		14	16	3		33	6	8	-
Neustadt a.d.Aisch-Bad Windsheim ...	9	71	-	2	34	24	7	4	71	42	29	10
Nürnberger Land	11	93	-	2	37	41	8	5	93	3	29	5
Roth	16	146	-	2	51	57	28	8	146	28	37	3
Weißenburg-Gunzenhausen	9	81	-	5	24	29	19	4	81	19	23	10
Zusammen	70	634	-	13	233	257	95	36	634	191	179	45
Mittelfranken	127	1 139	-	28	477	420	156	58	1 123	457	344	90
Unterfranken												
Kreisfreie Städte												
Aschaffenburg	8	62	-	2	26	23	9	2	62	21	22	4
Schweinfurt	19	168	-	2	66	64	32	4	168	104	53	14
Würzburg	32	252	-	1	89	93	57	12	246	207	60	18
Zusammen	59	482	-	5	181	180	98	18	476	332	135	36
Landkreise												
Aschaffenburg	23	224	-	3	128	83	10	-	224	19	99	22
Bad Kissingen	12	112	-	1	36	45	22	8	104	9	26	-
Haßberge	12	111	-	-	42	42	23	4	111	80	33	3
Kitzingen	8	66	-	-	21	19	24	2	64	59	4	-
Main-Spessart	12	116	-	-	33	52	27	4	79	38	16	-
Miltenberg	6	50	-	-	22	19	6	3	26	-	12	3
Rhön-Grabfeld	11	99	-	-	31	46	16	6	99	28	20	4
Schweinfurt	3	22	-	-	8	6	5	3	22	17	6	1
Würzburg	-	-	-	-	-	-	-	-	-	-	-	-
Zusammen	87	800	-	4	321	312	133	30	729	250	216	33
Unterfranken	146	1 282	-	9	502	492	231	48	1 205	582	351	69
Schwaben												
Kreisfreie Städte												
Augsburg	20	183	-	13	78	56	25	11	183	21	73	14
Kaufbeuren	5	53	-	1	22	20	7	3	53	-	15	7
Kempten (Allgäu)	9	82	-	6	37	28	7	4	82	34	31	12
Memmingen	7	66	-		24	29	11	2	66	24	18	3
Zusammen	41	384	-	20	161	133	50	20	384	79	137	36
Landkreise												
Aichach-Friedberg	11	98	-		43	39	14	2	96	2	29	7
Augsburg	19	168	-	7	71	63	23	4	153	8	63	15
Dillingen a.d.Donau	8	74	-	2	24	16	20	12	74	5	20	6
Donau-Ries	13	128	-	3	48	48	25	4	128	-	33	3
Günzburg	13	121	-	5	50	35	25	6	121	2	44	14
Lindau (Bodensee)	4	36	-	1	4	15	11	5	36	4	3	2
Neu-Ulm	13	121	-	-	62	46	9	4	121	46	43	22
Oberallgäu	3	31	-	-	18	9	4		31	-	10	-
Ostallgäu	8	74	-	4	31	22	14	3	74	21	25	1
Unterallgäu	4	44	-	3	18	14	7	2	44	-	15	5
Zusammen	96	895	-	25	369	307	152	42	878	88	285	75
Schwaben	137	1 279	-	45	530	440	202	62	1 262	167	422	111
Bayern												
Insgesamt	823	7 431	2	242	3 269	2 524	1 076	318	7 060	2 304	2 406	683

1) Maßgeblich für die Zuordnung ist der Sitz des Förderzentrums, das gemäß Art. 22 Abs. 1 des BayEUG die Schulvorbereitende Einrichtung leitet.

3.2 Gruppen sowie ausländische Kinder nach Staatsangehörigkeit am 1. Oktober 2024

Gebiet ¹⁾	Zahl der Gruppen			Zahl der betreuten Kinder in Gruppen mit ... Kindern		Ausländische Kinder insgesamt	davon aus							
	mit ... Kindern		insgesamt											
	bis zu 10	11 oder mehr		bis zu 10	11 oder mehr		Griechenland	Italien	Polen	Rumänien	Türkei	Ungarn	sonstigen Staaten, staatenlos oder ungeklärt	
Oberbayern														
Kreisfreie Städte														
Ingolstadt	9	-	9	75	-	28	1	-		1	1	-	25	
München	46	-	46	377	-	114	5	3	5	4	1	2	94	
Rosenheim	6	-	6	56	-	7	-	-	-	-	-	-	7	
Zusammen	61	-	61	508	-	149	6	3	5	5	2	2	126	
Landkreise														
Altötting	5	-	5	45	-	21	-	-	-	1	-	1	19	
Bad Tölz-Wolfratshausen ..	3	-	3	28	-	8	-	1	-	-	-	-	7	
Berchtesgadener Land	4	-	4	36	-	16	-	-	-	1	-	-	15	
Dachau	1	3	4	10	33	11	1	-	-	1	-	-	9	
Ebersberg	6	-	6	55	-	17	1	1	-	3	1	-	11	
Eichstätt	4	-	4	39	-	6	-	-	2	1	-	-	3	
Erding	2	5	7	15	57	17	-	-	-	4	-	-	13	
Freising	8	-	8	73	-	15	-	2	-	-	-	-	13	
Fürstenfeldbruck	6	-	6	56	-	18	1	1	-	1	-	-	15	
Garmisch-Partenkirchen	2	-	2	16	-		-	-	-	-	-	-	-	
Landsberg am Lech	3	1	4	28	11	3	-	-	-	-	-	1	2	
Miesbach	1	1	2	10	12	5	-	-	-	-	-	-	5	
Mühldorf a.Inn	6	-	6	56	-	18	-	-	2	7	-	1	8	
München	10	-	10	90	-	25	2	-	-	1	-	1	21	
Neuburg-Schrobenhausen .	6	-	6	55	-	11	-	-	-	1	-	-	10	
Pfaffenhofen a.d.Ilm	11	-	11	94	-	26	-	1	1	2	-	1	21	
Rosenheim	9	1	10	84	11	24	-	-	-	1	-	-	23	
Starnberg	1	-	1	8	-	2	-	-	-	-	-	-	2	
Traunstein	9	-	9	81	-	32	-	-	-	7	1	-	24	
Weilheim-Schongau	5	-	5	50	-	4	-	-	-	-	-	-	4	
Zusammen	102	11	113	929	124	279	5	6	5	31	2	5	225	
Oberbayern	163	11	174	1 437	124	428	11	9	10	36	4	7	351	
Niederbayern														
Kreisfreie Städte														
Landshut	7		7	49	-	16	-	-	-	1	-	-	15	
Passau	7		7	56	-	16	-	-	-	1	-	-	15	
Straubing	12		12	103	-	25	3	-	1	6	1	1	13	
Zusammen	26	-	26	208	-	57	3	-	1	8	1	1	43	
Landkreise														
Deggendorf	5	2	7	43	23	11	-	-	1	3	-	1	6	
Dingolfing-Landau	5	2	7	36	22	16	-	2	4	5	-	-	5	
Freyung-Grafenau	1	2	3	7	24	4	-	-	-	-	-	-	4	
Kelheim	8		8	73	-	29	-	-	1	4	-	-	24	
Landshut	2		2	14	-	3	-	1	1	-	-	-	1	
Passau	5	1	6	40	12	15	-	1	-	4	-	2	8	
Regen	4	2	6	34	22	15	-	-	-	3	-	4	8	
Rottal-Inn	6	1	7	48	11	13	-	-	-	3	-	2	8	
Straubing-Bogen	1	3	4	9	34	14	1	-	1	3	-	2	7	
Zusammen	37	13	50	304	148	120	1	4	8	25	-	11	71	
Niederbayern	63	13	76	512	148	177	4	4	9	33	1	12	114	

1) Maßgeblich für die Zuordnung ist der Sitz des Förderzentrums, das gemäß Art. 22 Abs. 1 des BayEUG die Schulvorbereitende Einrichtung leitet.

Noch: 3.2 Gruppen sowie ausländische Kinder nach Staatsangehörigkeit am 1. Oktober 2024

Gebiet ¹⁾	Zahl der Gruppen			Zahl der betreuten Kinder in Gruppen mit ... Kindern		Ausländische Kinder insgesamt	davon aus						
	mit ... Kindern		insgesamt	... Kindern			Griechenland	Italien	Polen	Rumänien	Türkei	Ungarn	sonstigen Staaten, staatenlos oder ungeklärt
	bis zu 10	11 oder mehr		bis zu 10	11 oder mehr								

Oberpfalz**Kreisfreie Städte**

Amberg	12	2	14	103	22	32	2	-	-	2	-	1	27
Regensburg	16	-	16	126	-	49	-	1	-	2	-	2	44
Weiden i.d.OPf.	-	2	2	-	23	7	-	-	-	1	-	-	6
Zusammen	28	2	30	229	45	88	2	1	-	5	-	3	77

Landkreise

Amberg-Weizsach	3	2	5	30	24	7	-	-	-	-	-	-	7
Cham	4	3	7	34	34	22	-	-	-	5	-	1	16
Neumarkt i.d.OPf.	11	-	11	98	-	21	-	-	1	-	-	1	19
Neustadt a.d.Waldnaab	8	2	10	69	23	26	-	-	-	6	-	-	20
Regensburg	4	-	4	37	-	12	-	1	-	3	-	-	8
Schwandorf	1	4	5	8	50	19	-	1	-	3	1	-	14
Tirschenreuth	2	1	3	17	13	4	-	-	-	-	-	-	4
Zusammen	33	12	45	293	144	111	-	2	1	17	1	2	88

Oberpfalz	61	14	75	522	189	199	2	3	1	22	1	5	165
------------------	-----------	-----------	-----------	------------	------------	------------	----------	----------	----------	-----------	----------	----------	------------

Oberfranken**Kreisfreie Städte**

Bamberg	8	6	14	61	66	33	-	5	-	2	1	1	24
Bayreuth	11	3	14	96	36	27	-	-	1	4	-	1	21
Coburg	5	-	5	42	-	3	-	-	1	-	-	-	2
Hof	6	4	10	49	48	50	1	1	2	2	1	-	43
Zusammen	30	13	43	248	150	113	1	6	4	8	2	2	90

Landkreise

Bamberg	5	4	9	47	47	18	-	2	1	5	-	-	10
Bayreuth	-	1	1	-	11	-	-	-	-	-	-	-	-
Coburg	2	1	3	12	11	4	-	-	1	-	-	-	3
Forchheim	6	-	6	50	-	13	-	1	-	1	1	-	10
Hof	-	1	1	-	13	1	-	-	-	-	-	-	1
Kronach	4	-	4	35	-	12	-	-	-	-	1	1	10
Kulmbach	4	1	5	38	11	5	-	-	-	-	-	-	5
Lichtenfels	4	3	7	30	33	17	-	-	-	1	-	-	16
Wunsiedel i.Fichtelgebirge ..	6	1	7	52	11	19	-	-	-	-	-	-	19
Zusammen	31	12	43	264	137	89	-	3	2	7	2	1	74

Oberfranken	61	25	86	512	287	202	1	9	6	15	4	3	164
--------------------	-----------	-----------	-----------	------------	------------	------------	----------	----------	----------	-----------	----------	----------	------------

Mittelfranken**Kreisfreie Städte**

Ansbach	-	-	-	-	-	-	-	-	-	-	-	-	-
Erlangen	5	-	5	45	-	13	-	1	-	1	-	-	11
Fürth	5	3	8	46	33	21	2	1	1	3	1	-	13
Nürnberg	35	-	35	304	-	60	6	2	-	6	3	-	43
Schwabach	9	-	9	77	-	28	1	2	-	3	4	1	17
Zusammen	54	3	57	472	33	122	9	6	1	13	8	1	84

1) Maßgeblich für die Zuordnung ist der Sitz des Förderzentrums, das gemäß Art. 22 Abs. 1 des BayEUG die Schulvorbereitende Einrichtung leitet.

Noch: 3.2 Gruppen sowie ausländische Kinder nach Staatsangehörigkeit am 1. Oktober 2024

Gebiet ¹⁾	Zahl der Gruppen			Zahl der betreuten Kinder in Gruppen mit ... Kindern		Ausländische Kinder insgesamt	davon aus							
	mit ... Kindern		insgesamt				Griechenland	Italien	Polen	Rumänien	Türkei	Ungarn	sonstigen Staaten, staatenlos oder ungeklärt	
	bis zu 10	11 oder mehr		bis zu 10	11 oder mehr									
Noch: Mittelfranken														
Landkreise														
Ansbach	10	2	12	86	22	26	5	-	-	7	1	2	11	
Erlangen-Höchststadt	4	6	10	36	66	27	2	-	1	4	1	1	18	
Fürth	-	3	3	-	33	1	-	-	-	-	-	-	1	
Neustadt a.d.Aisch-Bad Windsheim	9	-	9	71	-	17	-	1	-	2	-	-	14	
Nürnberger Land	11	-	11	93	-	17	-	-	1	3	-	-	13	
Roth	15	1	16	135	11	21	-	-	2	2	-	1	16	
Weißenburg-Gunzenhausen	9	-	9	81	-	32	3	2	-	2	-	-	25	
Zusammen	58	12	70	502	132	141	10	3	4	20	2	4	98	
Mittelfranken	112	15	127	974	165	263	19	9	5	33	10	5	182	
Unterfranken														
Kreisfreie Städte														
Aschaffenburg	8	-	8	62	-	15	-	-	2	1	-	-	12	
Schweinfurt	19	-	19	168	-	35	-	2	4	3	-	-	26	
Würzburg	31	1	32	241	11	69	-	-	1	7	1	1	59	
Zusammen	58	1	59	471	11	119	-	2	7	11	1	1	97	
Landkreise														
Aschaffenburg	17	6	23	154	70	46	-	-	3	3	3	3	34	
Bad Kissingen	10	2	12	89	23	11	1	-	-	1	-	-	9	
Haßberge	12	-	12	111	-	10	-	1	1	2	-	-	6	
Kitzingen	8	-	8	66	-	14	1	1	1	3	-	-	8	
Main-Spessart	9	3	12	83	33	15	-	-	-	4	-	-	11	
Miltenberg	6	-	6	50	-	6	-	-	-	2	-	-	4	
Rhön-Grabfeld	9	2	11	77	22	16	-	-	-	2	-	-	14	
Schweinfurt	3	-	3	22	-	5	-	-	-	-	-	-	5	
Würzburg	-	-	-	-	-	-	-	-	-	-	-	-	-	
Zusammen	74	13	87	652	148	123	2	2	5	17	3	3	91	
Unterfranken	132	14	146	1 123	159	242	2	4	12	28	4	4	188	
Schwaben														
Kreisfreie Städte														
Augsburg	15	5	20	128	55	37	1	-	1	4	-	2	29	
Kaufbeuren	2	3	5	20	33	20	-	1	1	-	1	1	16	
Kempten (Allgäu)	7	2	9	60	22	35	-	2	1	3	1	-	28	
Memmingen	5	2	7	44	22	13	3	-	1	1	-	-	8	
Zusammen	29	12	41	252	132	105	4	3	4	8	2	3	81	
Landkreise														
Aichach-Friedberg	8	3	11	65	33	23	-	-	-	6	-	-	17	
Augsburg	16	3	19	135	33	50	2	1	-	5	4	1	37	
Dillingen a.d.Donau	7	1	8	63	11	22	-	2	1	3	-	1	15	
Donau-Ries	7	6	13	61	67	23	-	-	2	4	-	-	17	
Günzburg	10	3	13	88	33	32	1	-	2	3	2	2	22	
Lindau (Bodensee)	4	-	4	36	-	13	-	1	1	2	-	-	9	
Neu-Ulm	8	5	13	66	55	43	-	1	1	11	1	1	28	
Oberallgäu	2	1	3	20	11	-	-	-	-	-	-	-	-	
Ostallgäu	6	2	8	52	22	10	-	-	-	1	-	1	8	
Unterallgäu	-	4	4	-	44	6	-	-	1	-	2	-	3	
Zusammen	68	28	96	586	309	222	3	5	8	35	9	6	156	
Schwaben	97	40	137	838	441	327	7	8	12	43	11	9	237	
Bayern														
Insgesamt	689	132	821	5 918	1 513	1 838	46	46	55	210	35	45	1 401	

1) Maßgeblich für die Zuordnung ist der Sitz des Förderzentrums, das gemäß Art. 22 Abs. 1 des BayEUG die Schulvorbereitende Einrichtung leitet.

3.3 Überwiegend an Schulvorbereitenden Einrichtungen tätige Lehrkräfte und Unterrichtsstunden am 1. Oktober 2024 nach dem Lehramt

Gebiet ¹⁾	Überwiegend an Schulvorbereitenden Einrichtungen tätige Lehrkräfte				Unterrichtsstunden an Schulvorbereitenden Einrichtungen			
	ins- gesamt	davon			ins- gesamt	davon		
		HPU/ HFL ²⁾	Lehrkräfte mit Lehramt für Sonder- pädagogik	sonstige Lehrkräfte ³⁾		HPU/ HFL ²⁾	Lehrkräfte mit Lehramt für Sonder- pädagogik	sonstige Lehrkräfte ³⁾
Oberbayern	234	205	18	11	4 584	4 187	176	221
Niederbayern	83	83	-	-	1 698	1 698	-	-
Oberpfalz	88	87	-	1	1 775	1 747	4	24
Oberfranken	88	84	1	3	1 842	1 746	25	71
Mittelfranken	147	136	5	6	3 092	2 934	78	80
Unterfranken	171	164	3	4	3 547	3 417	56	74
Schwaben	152	147	-	5	3 067	2 972	-	95
Bayern	963	906	27	30	19 605	18 701	339	565
davon:								
kreisfreie Städte	363	345	6	12	7 616	7 281	135	200
Landkreise	600	561	21	18	11 989	11 420	204	365

1) Maßgeblich für die Zuordnung ist der Sitz des Förderzentrums, das gemäß Art. 22 Abs. 1 BayEUG die Schulvorbereitende Einrichtung leitet. - 2) Heilpädagogische Unterrichtshilfen (einschl. Werkmeister und Erzieher/Kinderpfleger) und heilpädagogische Förderlehrer. - 3) Einschl. Volksschullehrkräfte, Fachlehrkräfte und kirchlicher Religionslehrkräfte (Laien Katecheten und Geistliche) sowie abgeordneter Gymnasial-, Realschul- bzw. Berufsschullehrkräfte.

3.4 Stunden für Mobile Sonderpädagogische Hilfen (MSH) an weiteren Einrichtungen der vorschulischen Förderung je Woche in den Regierungsbezirken am 1. Oktober 2024

Gebiet ¹⁾	Stunden in der Mobilen Sonderpädagogischen Hilfe (MSH)								
	MSH- Stunden ins- gesamt	in Kindergärten/ Familien		in Frühförderstellen					
		ins- gesamt	dar. erteilt durch Lehrkräfte mit Lehramt für Sonder- pädagogik	mit dem Förderschwerpunkt				ins- gesamt	dar. erteilt durch Lehrkräfte mit Lehramt für Sonder- pädagogik
				Sehen	Hören	körperliche und motorische Entwicklung	sonstige Entwicklungs- verzögerung		
Oberbayern	2 522	1 630	438	99	33	-	760	892	37
Niederbayern	1 149	603	325	-	27	-	519	546	39
Oberpfalz	1 290	678	68	46	-	92	474	612	17
Oberfranken	1 132	762	252	-	-	43	327	370	14
Mittelfranken	1 151	1 040	269	97	6	-	8	111	14
Unterfranken	1 527	869	132	129	-	267	262	658	48
Schwaben	1 326	686	88	-	93	4	543	640	28
Bayern	10 097	6 268	1 572	371	159	406	2 893	3 829	197
davon:									
kreisfreie Städte	4 275	2 702	700	323	135	307	808	1 573	101
Landkreise	5 822	3 566	872	48	24	99	2 085	2 256	96

1) Maßgeblich für die Zuordnung ist der Sitz des Förderzentrums, das gemäß Art. 22 Abs. 1 BayEUG die Schulvorbereitende Einrichtung leitet.

Aktuelle
Veröffentlichungen
unter
q.bayern.de/produkte



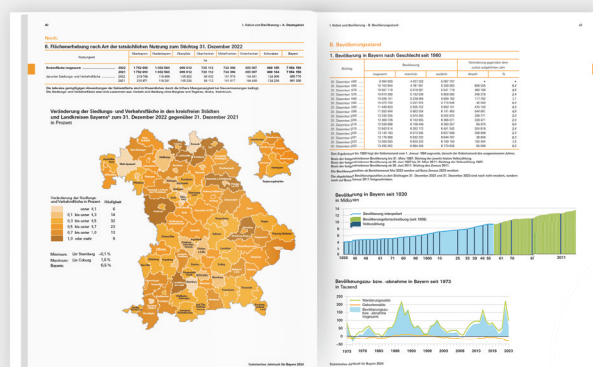
Statistisches Jahrbuch für Bayern

Das **Statistische Jahrbuch** für Bayern ist das Standardwerk der amtlichen Statistik in Bayern seit 1894. Darin zusammengestellt sind jährlich aktuelle Statistikdaten über Land, Leben, Leute, Politik, Wissenschaft und Wirtschaft in Bayern.

Auf über 700 Seiten enthält es die wichtigsten Ergebnisse aller amtlichen

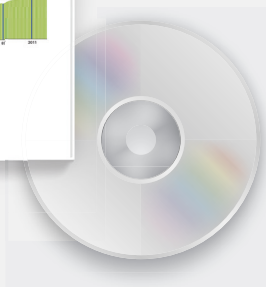
Statistiken – in Form von Tabellen, Graphiken oder Karten – zum Teil mit langjährigen Vergleichsdaten und Zeitreihen.

Ebenso enthalten sind ausgewählte Strukturdaten für Regierungsbezirke, kreisfreie Städte und Landkreise sowie Regionen Bayerns, für Bund und Länder sowie die EU-Mitgliedstaaten.



Preise

Buch	39,00 €
Buch + DVD	46,00 €
DVD	12,00 €
Datei (PDF)	12,00 €



Bayern kompakt

Das Kompendium **Bayern kompakt** bietet auf knapp 50 Seiten die wichtigsten bayerischen Strukturdaten aus Wirtschaft, Gesellschaft und Politik in Texten, Tabellen und Graphiken.

Es verweist zudem auf weiterführende Informationsmedien des Bayerischen Landesamts für Statistik.

Heft und Datei kostenlos

Bayerisches Landesamt für Statistik – Vertrieb, Nürnberger Straße 95, 90762 Fürth
Telefon 0911 98208-6311 | Telefax 0911 98208-96638 | vertrieb@statistik.bayern.de